

避難先でも頑張ってます! 投手として全国大会出場!

下小崎佐野の猪狩翔平君(現・中央台北小6年)は避難先のいわき市で小名浜少年野球教室に入団し、第34回全国スポーツ少年団軟式野球交流大会東北Ⅱブロック代表決定交流大会でピッチャーとして出場。チームは見事優勝し8月3日札幌ドームで開かれる全国大会への切符を手に入れました。



翔平君は小名浜地区を中心に週5回の練習に参加し、来る全国大会出場へ準備しています。全国大会でも檜葉町の代表ということ胸に頑張ってください。

体育協会からのお知らせ

元気だより⑭

★檜葉町フットサル大会

期 日 平成24年7月29日(日)
場 所 いわき市立中央台南小学校体育館
参 加 費 1チーム3,000円
参加資格 震災前に町内に住所があった方または出身者
参加申し込み 大会事務局へお問い合わせください。
先着8チームで締切

★第55回檜葉町町内野球大会「絆」復興盆野球大会

期 日 平成24年8月16日(休)
場 所 いわきグリーンスタジアム(予定)
参加資格 震災前に町内に住所があった方または出身者
参 加 費 1チーム3,000円
申し込み期間 平成24年7月23日～8月6日まで
参加申し込み 大会事務局へお問い合わせください。
先着6チームで締切
事務局 体育協会 坂本 ☎0246-46-2551(内103)

『ならはスポーツクラブ』からのお知らせ

軽登山教室

日本百名山に名を連ねる、智恵子の愛した安達太良山に登りましょう。

期 日：9月8日(土)
場 所：安達太良山
(二本松市)
定 員：29名
(定員となりしだい締め切ります。)
参 加 費：1,000円
申込期間：8月1日(水)～8月24日(金)



ウォーキング教室

あぶくま川の源流沿いを歩きましょう。

期 日：9月27日(木)
場 所：西の郷遊歩道
(西郷村)
定 員：45名
(定員となりしだい締め切ります。)
参 加 費：1,000円
申込期間：8月24日(金)～9月10日(金)



イベント【スポーツフェスティバル】のお知らせ

こどもからおじいちゃん・おばあちゃんまで、みんな集まれ～!!
古民家の庭先で昔あそびや餅つきをします。
つきたてのお餅を作って、みんなで食べましょう。

日 時：9月1日(土)
午前9時～午後2時
(雨天でも実施)
場 所：いわき市暮らしの伝承郷
(中央台・いわき公園内)
参 加 費：大人 800円
(参加費+観覧料)
：小・中学生および65歳以上の方 400円(観覧料は無料)
申込方法：8月24日までに、事務局へ電話連絡をお願いします。
<当日は伝承郷の駐車場に直接集合してください。>

◇事務局お盆休みのお知らせ 8月13日(月)～16日(木)
■申込・お問い合わせは：ならはスポーツクラブ事務局 ☎0246-23-7900
E-mail: sports-n@town.naraha.lg.jp

【檜葉町関係連絡先一覧】

檜葉町災害対策本部

<いわき出張所(いわき明星大学 学生会館内)>
〒970-8044 福島県いわき市中央台飯野3丁目3-1
☎0246-46-2551
0120-562-171(フリーダイヤル)
FAX 0246-46-2553
E-mail naraha@town.naraha.lg.jp

<会津美里出張所>

〒969-6164 福島県大沼郡会津美里町字本郷道上1
☎0242-56-2155
FAX 0242-56-2188
E-mail misato-n@town.naraha.lg.jp

◎各出張所の閉庁日は、土曜日・日曜日・祝日
【日直により対応/8:30~17:15】

「宮里ふれあい館」落成式

6月22日、会津美里町宮里仮設住宅内において、「宮里ふれあい館」の落成式が行われました。

この施設は、東京都に本社を置くIT関連企業KVH株式会社から、英国企業シュアロックホームズ社製のログハウスが、建築費などを含め寄贈されたもので、当日は、時折小雨の降るなか、KVH株式会社の東瀬エドワード代表取締役社長兼CEOをはじめ、渡部英敏会津美里町長、松本幸英檜葉町長ほか約30名が出席し、感謝状の贈呈やテープカットなどが行われました。

今後、児童館や一時保育、子育て広場など大人から子供まで幅広く利用できる施設として活用していきます。



広報ならは

号外
7月号
(第14号)
2012.7.20



Jヴィレッジフィットネスジムテープカット

消さないぞ…この燈火(ともしび)!

7月11日。東日本大震災から1年4ヶ月が過ぎた日に新たな復興の火が灯りました。この時期にJヴィレッジフィットネスジムを再開できたことは、檜葉町の存続のシンボルを消さないという意味であると共に、これから待ち受ける復興という長い道のりを踏み出せた証となります。

散り散りとなっていた小さな火種が集まり、大きな火として燃え盛る様は、まさに復興への道標。益々大きくなっていくその炎に、万感の想いを込めて新たな一歩を踏み出します。

“Jヴィレッジフィットネスジム” さあオープンです!!

テープカット参加者様 左から
檜葉町議会議長 山内左内 様 いわき市副市長 鈴木英司 様 日本フットボールヴィレッジ副社長 高田豊治 様
檜葉町副町長 穴戸陽介 様 中小企業基盤整備機構 大矢芳樹 様

《行政組織見直しに伴う人事異動》

副町長就任あいさつ



副町長 穴戸陽介

檜葉町民の皆さま、7月1日付けで副町長を拝命いたしました、穴戸陽介です。

よろしくお申し上げます。

私は平成4年に福島県職員に採用されて以来、これまで20年間県政の一端に参画してまいりました。この間、相双地方振興局や企画調整課、行政経営課、市町村財政課などで、県内市町村の行財政運営等に携わり、地方自治体が抱える課題や行財政運営の手法等について、いろいろと学ばせていただきました。

現在、檜葉町を取り巻く状況は、解決すべき課題が山積しております。

警戒区域の見直し、除染、がれき処理、賠償問題、生活再建など、極めて重要な課題であり、皆さまの意見をお聞きしながら、慎重に対応して参りたいと考えております。

松本町長のもと、「よみがえれ檜葉」を合言葉に、檜葉町の復興に、全力を傾注して参る覚悟でありますので、町民皆さまの格段のご支援、ご協力を賜りますよう、お願い申し上げます。

檜葉町行政組織の見直しについて

町政の新しい方向性を示すとともに、町の組織を簡素でわかりやすく、効率的なものとするために、平成24年7月1日をもって、次のとおり行政組織の見直しを行いました。

行政組織見直し前		行政組織見直し後	
★町長事務部局	<ul style="list-style-type: none"> 総務課 税務課 住民福祉課 企画課 産業課 商工観光課 建設課 下水道課 財産管理課 環境防災課 出納室 	<ul style="list-style-type: none"> 総務課 税務課 住民福祉課 復興推進課 新設 産業振興課 産業課と商工観光課が統合 建設課 下水道課と統合 財産管理課 環境防災課 放射線対策課 新設 生活支援課 新設 出納室 会津美里出張所 議会事務局 教育総務課 生涯学習課 生涯学習課と統合 こども園 	
★議会事務局	議会事務局	議会事務局	
★教育委員会事務部局	<ul style="list-style-type: none"> 教育総務課 生涯学習課 こども園 	<ul style="list-style-type: none"> 教育総務課 こども園 	

課名	主な業務紹介
復興推進課	東日本大震災からの復興に向けた業務の推進や町広報紙の発行などを行います。
放射線対策課	放射線の測定や国による除染の連絡調整を行います。
生活支援課	り災証明書や被災証明書の発行、仮設住宅や借り上げ住宅に関する業務、生活相談業務のほか、損害賠償の支援を行います。

放射線対策課

生活支援課

平成24年7月1日付け檜葉町職員人事異動 (氏名の後・かっこ内は前職)

【参事職】

- 生活支援課参事兼課長 松本和也 (税務課参事兼課長)
- 産業振興課参事兼課長 (農業委員会事務局長兼務) 遠藤庄一郎 (下水道課参事兼課長)
- 復興推進課参事兼課長 猪狩克栄 (企画課参事兼課長)
- 放射線対策課参事兼課長 青木 洋 (産業課参事兼課長)
- 会津美里出張所参事兼所長 古市寿正 (財産管理課参事兼課長)

【課長職】

- 出納室会計管理者 佐藤正信 (商工観光課長)
- 財産管理課長 根本健次 (生涯学習課長)
- 住民福祉課長兼保健福祉会館長兼児童館長 大和田 孝 (出納室会計管理者)
- 税務課長 松本良一 (総務課主幹兼課長補佐兼秘書係長)

【課長相当職】

- 産業振興課主幹兼課長補佐兼農業振興係長兼農林土木係長 小沢則文 (教育総務課主幹兼課長補佐兼コミュニティセンター副所長)
- 環境防災課主幹兼課長補佐兼環境係長兼原子力安全対策係長 鈴木俊弘 (商工観光課主幹兼課長補佐兼商工係長)
- 財産管理課主幹兼課長補佐兼財産取得係長 猪狩光市 (環境防災課主幹兼課長補佐兼環境係長)
- 税務課主幹兼課長補佐兼資産税係長 渡邊明典 (財産管理課主幹兼課長補佐兼財産取得係長)
- 放射線対策課主幹兼課長補佐 松本勝之 (下水道課主幹兼課長補佐兼業務係長兼建設係長)
- 教育総務課主幹兼課長補佐兼公民館副館長兼コミュニティセンター副所長兼歴史資料館副館長兼学校教育係長 横田浩秀 (生涯学習課主幹兼課長補佐兼公民館副館長兼生涯学習係長)
- 会津美里出張所主幹兼副所長 猪狩栄光 (税務課主幹兼課長補佐兼資産税係長)
- 会津美里出張所主幹兼副所長兼業務係長 宇佐見雅夫 (教育総務課主幹兼歴史資料館副館長兼文化財係長)
- 生活支援課主幹兼課長補佐 磐城 恭 (産業課主幹兼課長補佐兼農政係長兼農業振興係長)
- 建設課技幹兼課長補佐兼業務係長兼都市計画係長兼建築係長 片山利夫 (建設課技幹兼課長補佐兼業務係長兼都市計画係長)
- 復興推進課技幹兼課長補佐兼復興推進係長 猪狩充弘 (企画課技幹兼課長補佐兼企画調整係長)
- 総務課主幹兼課長補佐兼秘書係長 遠藤俊行 (総務課主幹兼行政係長)
- 総務課主幹 樋田利治 (住民福祉課長兼保健福祉会館長兼児童館長)
- 生活支援課主幹兼仮設住宅係長兼生活再建係長 吉田厚子 (生涯学習課主幹兼社会教育係長)
- 教育総務課主幹兼総務係長 樋田美佐子 (企画課主幹兼広報統計係長)
- 会津美里出張所主幹兼総務係長 松本一利 (財産管理課主幹兼財産管理係長兼車輛管理係長)
- 教育総務課主幹兼生涯学習係長兼社会教育係長兼文化財係長 山内日出夫 (議会事務局主幹兼議事係長)

《行政組織見直しに伴う人事異動》

平成24年7月1日付け檜葉町職員人事異動（氏名の後・かっこ内は前職）

【課長相当職】

- 環境防災課主幹 草野伊都子（商工観光課主幹）
- 会津美里出張所主幹 木幡昌子（こども園主幹）
- 会津美里出張所主幹 鈴木美香（こども園主幹）
- 会津美里出張所主幹 松本弥生（こども園主幹）
- 放射線対策課主幹 高橋理恵子（こども園主幹）
- 生活支援課主幹 半谷喜代美（生涯学習課主幹）
- 生活支援課主幹 後藤純子（こども園主幹）
- 会津美里出張所主幹 高木さつき（産業課主幹）

【課長補佐職】

- 住民福祉課課長補佐 松本智幸（住民福祉課課長補佐兼社会福祉係長）

【課長補佐相当職】

- 税務課主任主査兼賦課収納係長 猪狩弘昭（税務課主任主査兼収納係長）
- 産業振興課主任主査兼商工観光係長 猪狩秀則（商工観光課主任主査兼観光係長）
- 放射線対策課主任技査兼放射線管理係長 猪狩伸之（建設課主任技査兼建設係長兼建築係長）
- 生活支援課主任主査兼損害賠償支援係長 坂本和也（税務課主任主査兼賦課係長）
- 財産管理課主任主査兼財産管理係長兼入札監理係長 新妻 剛（生涯学習課主任主査兼スポーツ振興係長）
- 放射線対策課主任主査兼除染係長 松本重人（産業課主任主査兼農林土木係長）
- 復興推進課主任主査兼情報政策係長兼広報統計係長 渡邊 敬（企画課主任主査兼情報政策係長）
- 議会事務局主任主査兼議事係長 大森 保（産業課主任主査）
- 建設課主任主査兼建設係長 草野 裕（商工観光課主任主査）
- 建設課主任主査兼下水道係長 高木幹保（下水道課主任主査）
- 住民福祉課主任主査兼社会福祉係長 遠藤一幸（住民福祉課主任主査）
- 産業振興課主任主査兼農政係長 山内健一（産業課主任主査）
- 総務課主任主査兼行政係長 松本忠幸（企画課主任主査）
- 生活支援課主任主査 渡邊文生（財産管理課主任主査）
- 会津美里出張所主任主査 山内聡子（下水道課主任主査）
- 復興推進課主任主査 佐藤英治（住民福祉課主任主査）
- 環境防災課主任主査 山内紀生（企画課主任主査）
- 会津美里出張所主任主査 松本順子（商工観光課主任主査）
- 税務課主任主査 松本真紀（復職）

平成24年7月1日付け檜葉町職員人事異動（氏名の後・かっこ内は前職）

【係長相当職】

- 放射線対策課主査 菅波 孝（企画課主査）
- 復興推進課主査 鈴木教弘（環境防災課主査）
- 生活支援課主査 坂本昌彦（教育総務課コミュニティセンター主査）
- 復興推進課主査 坂本 裕（税務課主査）
- 建設課技査 湯田美穂（復職）

【係 員】

- 財産管理課主事 鈴木友夏（住民福祉課主事）
- 産業振興課主事 渡辺信彦（産業課主事）
- 環境防災課主事 宇佐神正巨（産業課主事）
- 教育総務課用務員兼給食調理員 大内悦子（檜葉北小学校用務員兼給食調理員）
- 生活支援課用務員 渡辺睦美（檜葉南小学校用務員兼給食調理員）
- 会津美里出張所給食調理員 草野寿美子（檜葉中学校給食調理員）
- 会津美里出張所給食調理員 渡邊万里子（檜葉北小学校給食調理員）
- 教育総務課給食調理員 小沢悦子（檜葉南小学校給食調理員）

以上



7月2日 辞令交付式

≪檜葉町からの各種 業務等のお知らせ≫

平成24年度 町政懇談会

松本新町長体制となり、町民の皆様のご意見やご要望を伺うため5月から町政懇談会を開催しており、1,100名を超える皆様のご参加をいただなかで、大変貴重なご意見を賜っております。つきましては、7月末で県外の懇談会が終わった時点で、これまでの懇談会で出された課題やその解決策、方向性をまとめたものを準備し、後日送付する予定となっておりますのでご理解願います。

※ 7月16日現在での参加状況

開催日	時間	懇談会会場・対象地区	参加人数(人)	
1	5月22日(火)	午後7時	高久第5	21
2	23日(水)	//	高久第6	16
3	24日(木)	//	高久第8	65
4	25日(金)	//	作町1丁目	36
5	27日(日)	午後1時30分	会津美里・宮里-①	42
6		午後4時	会津美里・宮里-②	47
7	28日(月)	午後7時	内郷白水	40
8	29日(火)	//	四倉町細谷	16
9	30日(水)	//	常磐銭田	12
10	31日(木)	//	上荒川-①	77
11	6月1日(金)	//	上荒川-②	60
12	2日(土)	午前10時	高久第9-①	68
13		午後1時30分	高久第9-②	40
14		午後4時	中央台飯野	8
15	3日(日)	午前10時	高久第10-①	40
16		午後1時30分	高久第10-②	51
17	6月16日(土)	午前10時	上井出	49
18		午後1時30分	下井出	21
19	23日(土)	午前10時	北田	45
20		午後1時30分	大谷・乙次郎・上小嶋・女平	59
21	24日(日)	午前10時	上繁岡・繁岡・松館・旭ヶ丘	43
22		午後1時30分	下繁岡・波倉・宮団	40
23	30日(土)	午前10時	下小嶋・榎木下	35
24		午後1時30分	山田岡・大坂	52
25	7月1日(日)	午前10時	前原・山田浜	53
26	7日(土)	午後1時30分	郡山市	39
27	8日(日)	午後1時30分	福島市	29
28	14日(土)	午後1時30分	会津美里町・会津若松市	22
29	15日(日)	午後1時30分	千葉県(千葉市開催)	9
30	16日(月)	午後1時30分	埼玉県(浦和市開催)	33
計				1,168



6月1日 上荒川2集会所



7月7日 郡山市

平成24年度 檜葉町非常勤職員登録のご案内

檜葉町では、必要に応じて各種補助員を非常勤職員登録者の中から雇用いたします。平成24年度においては下記により登録者を募集いたしますので、希望される方はお申し込みください。

なお、職種によって雇用期間は不確定となりますので、時間に余裕のある方でいわき地区で就労可能な方が対象となります。

◎登録資格 高等学校以上の学歴をおもちの方で条件を満たす方

◎登録有効期間 登録完了時から平成25年3月31日まで
◎申込手続方法 いわき出張所総合受付において、任用候補者調書を交付しておりますので、記入のうえ、本人が必ず総務課に提出してください。

◎申込期限 平成24年8月1日から平成24年9月28日まで

◎選考方法 書類審査及び面接による選考

職種	一般事務員	保育士・幼稚園教諭	児童支援員	給食調理員	運転手
条件	パソコン操作が可能な方	有資格者	介護福祉士又はヘルパー2級	栄養士又は調理師	普通自動車免許又は大型二種免許
雇用期間	雇用された日から平成25年3月31日まで				
就業場所	いわき地区				
勤務時間等	週休2日 7時間45分労働 (ただし、職種によっては、変更する場合があります。)				
賃金	日額6,500円～(職種及び年齢により日額が変更となります。また、勤務形態によっては時給に変更する場合があります。)				

※ 各種保険については、健康保険、厚生年金保険、労働者災害補償保険及び雇用保険を適用いたします。ただし、職種により勤務時間等が各種保険の適用条件を満たさない場合がありますのでご了承願います。

■お問い合わせ先 総務課行政係
☎0246-46-2551 (内線208・209)

檜葉町民都道府県別避難者分布状況

地方別	都道府県	避難者数(人)	地方別	都道府県	避難者数(人)	地方別	都道府県	避難者数(人)	
北海道地方	北海道	16	中部地方	新潟県	87	中国地方	島根県	3	
	計	16		富山県	4		岡山県	5	
	東北地方	青森県		9	石川県		3	広島県	2
		岩手県		4	福井県		6	計	10
宮城県		40		山梨県	10	四国地方	香川県	2	
山形県		18	長野県	9	計	2			
福島県		6,334	岐阜県	12	九州地方	福岡県	14		
計	6,405	静岡県	35	大分県	9				
関東地方	茨城県	249	愛知県	5	宮崎県	3			
	栃木県	76	計	171	計	26			
	群馬県	42	近畿地方	三重県	4	その他・不明	10		
	埼玉県	180		滋賀県	6	合	7,647		
	千葉県	152		京都府	6				
	東京都	192		大阪府	7				
	神奈川県	89		兵庫県	4				
計	980	計	27						

いわき市高久第九仮設内に「Jヴィレッジフィットネスジム」がオープンしました!

7月11日にフィットネスジムがオープンしました。この施設は檜葉町復興計画の施策の一つでもある健康管理というカテゴリにおいて、長引く避難生活の中で、心も体も健康になってもらうことを目的に建設したものです。施設の建設にあたり、いわき市並びに(独)中小企業基礎整備機構より手厚い支援・協力をいただき、特にいわき市からは施設用地を無償でお借りしております。地域コミュニティの核として、また、多くの檜葉町民の絆を繋ぐことができるよう、ぜひ足を運んでください。ジムスタッフも震災前、檜葉町に勤務されていた方々が継続して勤務いたします。日常生活の一部を有効に活用するきっかけとなればうれしい限りです。



営業時間/火～金 12:00～20:00
土・祝日 9:00～18:00
休館日/日・月(月曜の祝日は営業いたします。)

檜葉町民の方は、初回ご利用時に登録を行っていただければ施設利用料は無料となります!(町が補助します。)

※その他の料金は有料となることがございます。(例:個別指導料、体組成測定料など)

健康増進、ストレス解消、ダイエット!

みなさまのご利用をお待ちしております。

☎ 0246-46-0201 住所:いわき市平上山口字小喜目作34-1



≪檜葉町からの各種 業務等のお知らせ≫

後納制度（国民年金保険料の納期限の延長）があります

これまで、国民年金保険料を納め忘れたまま2年を超えると保険料を納めることができませんでしたが、本年10月から3年間に限り、過去10年以内の納め忘れた保険料を納めることができる「後納制度」が始まります。

過去10年以内の保険料を納めていただくことで、将来の年金額を増やしたり、年金の受給権につなげることができるようになります。

ご自身の年金記録については、ねんきんネット（<http://www.nenkin.go.jp>）でご確認ください。

また、ご不明な点があれば国民年金保険料専用ダイヤルにお電話いただくかお近くの年金事務所にお問い合わせ願います。

※後納制度は事前申し込みが必要ですが、審査の結果、後納制度による納付をご利用いただけない場合があります。詳しくは国民年金保険料専用ダイヤルにお尋ねください。

お問い合わせは『国民年金保険料専用ダイヤル』へ！



0570-011-050

介護保険料について

○第1号被保険者（65歳以上の方）の介護保険料について

平成23年中の所得が確定したことにより、平成24年度の介護保険料が賦課されます。今年度は第5期檜葉町介護保険事業計画(注1)に基づき保険料を賦課する事とされております。（第5期介護保険料基準額：4,210円/月・50,500円/年額）

また、東日本大震災及び原子力災害の被災により、今年度の介護保険料も昨年度に引き続き全額が免除されます。なお、平成24年度介護保険料額確定/変更のお知らせを個別に通知いたしましたので、ご確認願います。

(注1) 檜葉町介護保険事業計画：3年間のサービス利用見込量に基づき保険料を見直すための計画。今年度が第5期計画の初年度であります。東日本大震災及び原子力災害の被災により計画の見直しを行わず、第4期計画の保険料基準額が据え置かれています。

○介護保険と所得の申告について

所得の状況が未申告となっていると食費・居住費等の利用者負担額の軽減や正しい保険料が算定できない場合があります。未申告となっている方は、税務課にて申告をお願いします。（収入がなかった方も申告が必要となります。）

七夕飾りが軒先に揺れております。避難生活も長引いておりますが、閉じこもり、寝たきりにならないような取り組みが必要です。適度な運動や身近な人との交流を心がけましょう。

■問い合わせ先

いわき出張所
住民福祉課 介護保険係（内112）
☎ 0246-46-2551 Fax 0246-46-2553

檜葉町敬老会のお知らせ

今年度の檜葉町敬老会は、下記日程により開催いたします。

○日 時：平成24年9月9日(日)午前10時より

○場 所：いわき明星大学体育館

○対象者：平成24年9月15日現在満70歳以上の対象の方に後日、檜葉町より案内通知を送付いたします。



■金婚夫婦表彰受付

昭和の激動期を夫婦がともに助け合い、力を合わせて良き家庭を築き社会に貢献してきた労苦に対し、金婚式を迎えた夫婦に檜葉町と福島民報社・福島県老人クラブ連合会が表彰をいたします。

○受付期間：平成24年8月3日(金)まで

○対象夫婦

- 檜葉町主催 昭和36年9月16日～昭和37年9月15日の間に結婚した夫婦
- 福島民報社・福島県老人クラブ連合会主催 昭和37年1月1日～同年12月31日の間に結婚した夫婦

※但し、婚姻年月日は、戸籍で確認いたしますので今年度は、該当しない場合もあります。

該当されますご夫婦がございましたら檜葉町いわき出張所、又は、檜葉町会津美里出張所までご連絡下さい。窓口でも受付可能です。

■問い合わせ先

いわき出張所 住民福祉課 社会福祉係
☎ 0246-46-2551（内121）
会津美里出張所 ☎ 0242-56-2155

警戒区域からの持ち出し車両に係る再計測・再洗浄について

平成23年3月12日以降に警戒区域から持ち出した車両について、住民の皆様からの要望により、個別に再計測・再洗浄を行っております。

申込方法については、町HP《一時立入（住民）》をご覧ください。下記担当までお問合せください。

■問い合わせ先

檜葉町災害対策本部
本部班 一時立入担当
☎ 0120-56-2171、
0246-46-2551

富岡消防署からのお知らせ

花火による火災・事故を防ごう！

夏といえば花火を連想する方も多いと思います。しかし、花火にはその美しさとは裏腹に危険な部分も多々あります。毎年誤った取り扱いが原因の事故が絶えません。楽しく花火で遊べるよう、製品ごとの「使用上の注意」をよく読み、正しい取扱をしましょう。

花火による事故防止の10のポイント

- ①花火に書いてある注意事項をよく読み、必ず守る。
- ②花火を人や家に向けたり、燃えやすいもののある場所では使用しない。
- ③風の強いときは、花火をやらない。
- ④必ず水の入ったバケツを用意して遊ぶ。
- ⑤遊び終わった花火は、バケツの水につけ、残り火を完全に消す。
- ⑥子供だけでなく、大人と一緒に遊ぶ。
- ⑦一度にたくさんの花火に火をつけない。
- ⑧正しい位置に、正しい方法で点火する。
- ⑨吹き出し、打ち上げ等の筒物花火は途中で火が消えても筒をのぞかない。
- ⑩花火をほぐしたり、ばらしたりしない。

■問い合わせ先 富岡消防署 檜葉分署：0240-25-2119

消すまでは 出ない行かない 離れない
2012年度全国統一防火標語

戸籍関係について

お悔やみ申し上げます ≪広報ならは号外第2号掲載以降亡くなられた方≫

死亡者	年齢	行政区	死亡者	年齢	行政区	死亡者	年齢	行政区
松田 カツミ	89	上小埜	渡邊 實	87	山田岡	松本 正利	82	上繁岡
井出 チヨ子	90	上井出	猪狩 八重子	85	山田岡	根本 芳江	64	下小埜
猪狩 一三	80	下井出	小林 タカ子	81	下小埜	菜花 チカ	84	下井出
金澤 ミヨ	94	下井出	松本 静子	89	山田浜	伊藤 英子	85	北田
渡邊 ハルヨ	79	大谷	新妻 次男	77	山田岡	佐藤 純夫	65	営団
渡邊 静子	88	下井出	北館 愛子	81	山田岡	植木 勝男	86	下小埜
新妻 利夫	61	上小埜	鈴木 カツヨ	97	下井出	根本 テツ子	93	波倉
戸田 ケサヨ	86	山田岡	鈴木 孝子	71	下小埜	佐藤 千代子	86	上繁岡
佐藤 フミ子	90	下小埜	坂本 保司	90	下井出	新妻 好子	98	上小埜
山内 貢	64	北田	猪狩 正芳	86	大谷	星 房義	87	山田岡
矢内 三内	79	上小埜	穂積 武雄	71	山田岡	松本 ヒテ子	92	山田浜
永山 明美	64	下小埜	小尾 愛子	89	松館	佐藤 節子	81	山田岡
猪狩 チヨ	97	上繁岡	吉田 ヤス子	81	上小埜	蛭田 タミ	83	繁岡
新妻 ツルヨ	101	上繁岡	三浦 とし丞	80	下小埜	板倉 榮司	77	山田岡
佐藤 清次	94	上井出	川田 テイ	86	繁岡	田伏 菊枝	73	山田岡
猪狩 芳雄	76	大谷	大和田 ノブ	92	営団	久保田 サク	90	下井出
新妻 孝勇	80	山田浜	板倉 百世	96	山田岡	猪狩 ユイコ	85	下井出
松本 喜恵	94	上井出	鈴木 義康	64	上井出	橋本 安弘	70	下小埜
菅田 與四郎	89	上井出	猪狩 清	74	北田	佐藤 計	70	繁岡
大和田 美恵子	91	下井出	渡部 福喜	89	繁岡	猪狩 好美	86	下繁岡
猪狩 輝	82	下繁岡	大川原 芳子	85	繁岡	渡邊 サダ	91	下小埜
岡 茂	82	下小埜	遠藤 伊八	88	山田岡	根本 トヨミ	88	北田
猪狩 碩男	67	北田	猪狩 忠子	87	下井出	山野邊 清	66	上井出
中島 ムメノ	97	上繁岡	菅波 サク	92	上井出	松本 富久	90	下小埜
植木 タミ子	92	女平	佐久間 多美子	76	下井出	坂本 正路	68	下繁岡
山内 福子	98	北田	渡邊 登志子	86	上井出	折内 豊子	86	上井出
渡邊 キシ子	81	繁岡	大和田 田	83	下井出	渡部 トミ	93	大谷
遠藤 恒男	71	山田岡	橋本 義一	79	北田	梶原 レン	100	前原
菅野 ユリ子	79	繁岡	大和田 清玄	61	繁岡	植村 英夫	68	下小埜
高橋 和男	79	大谷	越田 孝	90	下小埜	永山 エイ	92	山田岡
鈴木 トラヨ	97	下小埜	坂本 一	88	下井出	佐藤 クラ	97	下井出
渡邊 良雄	79	前原	永山 正男	76	山田岡			
大和田 一郎	89	波倉	猪狩 章	77	下井出			

＜放射線の基礎知識＞

第4回 放射線の 人体への影響②

今回は、放射線による発がんリスクについてご紹介します。

今回は、放射線による発がんリスクについてご紹介します。

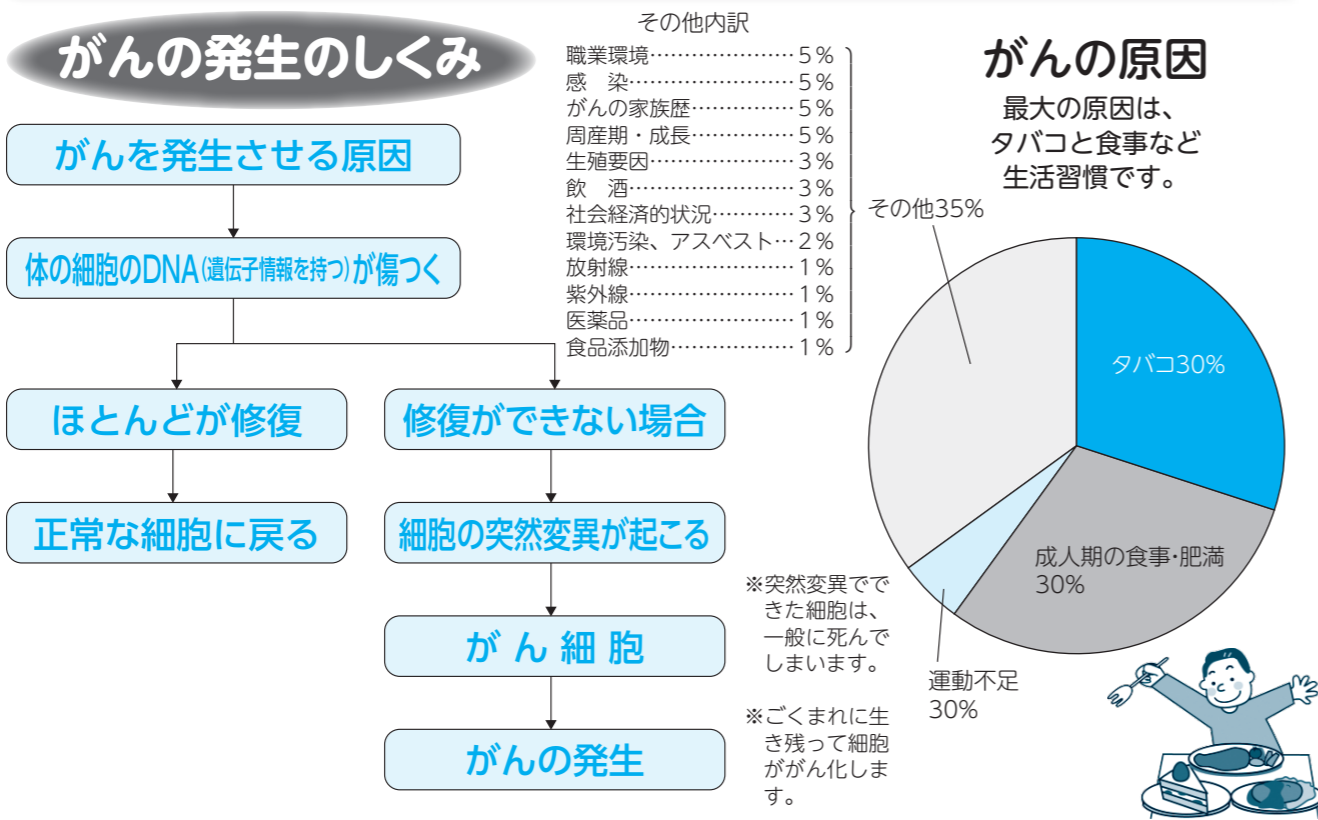
発がんの仕組みとがんの原因は？

私たちの体は、約60兆個の細胞からできています。細胞の中に遺伝情報（親から子へ伝えられる情報）を持ったDNAが含まれ、この遺伝情報を正確に伝えていくことで生命が維持されています。

DNAは、タバコや食事、運動などの生活習慣、ストレスや化学物質、放射線により傷つけられますが、一方で細胞にはDNAを修復する能力があります。

DNAが傷ついたときに、遺伝情報を誤って伝える（複製ミス）ことがあり、さらにこの複製ミスをきちんと修復できない場合があります。通常はこのような変異細胞は死ぬ運命にありますが、ごくまれに生き残る変異細胞があり、この変異を繰り返したものが、がん細胞です。

がんの発生のしくみ



発がんのリスクは？

国立がん研究センター（築地キャンパス：東京都中央区築地5-1-1）は、広島・長崎原爆被爆者の追跡調査や日本の地域住民の追跡調査等から発がんの原因とがんになるリスクを比較できるようにした表を作成、公表しています。

発がんの原因とがんになるリスク

リスク	発がんの原因
1.8	1,000～2,000ミリシーベルト
1.6	喫煙者 大量飲酒（450g以上/週）
1.4	500～1,000ミリシーベルト 大量飲酒（300-449g/週）
1.29	やせ（BMI<19）
1.22	肥満（BMI≥30）
1.19	200～500ミリシーベルト
1.15～1.19	運動不足
1.11～1.15	高塩分食品
1.08	100～200ミリシーベルト
1.06	野菜不足
1.02～1.03	受動喫煙（非喫煙女性）
検出不可	100ミリシーベルト未満

1,000～2,000
ミリシーベルトを
被ばくした場合、
被ばくしない場合に比べて
1.8倍がんになる
リスクが高まります。

500～1,000ミリシーベルト
の被ばくは、
週に300～400gと大量に
飲酒する場合と
同程度のリスクです。

200～500ミリシーベルト
の被ばくは、運動不足と
同程度のリスクです。

100～200ミリシーベルト
の被ばくは、およそ野菜不足
と同程度のリスクです。

注釈1：飲酒はエタノール換算量
BMI（BMI指数）＝体重（kg）÷ {身長（m）×身長（m）}

出典：国立がん研究センターホームページより作成

用語解説

▶DNA修復……………細胞には、DNA損傷が起こると、損傷を受けた部分を素早く見つけることができる機能があり、損傷を受けた部分に他の分子などをくっつけて修復を可能にしています。

出典：文部科学省「放射線等に関する副読本2011.11」、大阪癌研究会「放射線と発がん」、Cancer Causes Control 7：55-58（1996）

◆放射線に関する質問をお寄せください。

檜葉町いわき出張所 放射線対策課

電子メール：naraha@town.naraha.lg.jp

郵 送：〒970-8044 いわき市中央台飯野3丁目3-1（いわき明星大学 大学会館内）

F A X：0246-29-2344

≪ 檜葉町公共施設等モニタリング調査実施結果 (7月実施分) ≫

- (1) 調査期間 平成24年7月3日、4日の計2日間
- (2) 測定器 NaIシンチレーションサーベイメータ (空間放射線量率測定用サーベイメータ) を使用
- (3) 測定方法 地表面から高さ1m及び高さ1cmの空間線量率を測定 (測定は放射線対策課職員が実施) 測定器を水平に保ち、約30秒ほど経過させて測定値が安定したことを確認し、10秒ごとに測定値を5回読み取り、その平均値を記載する (県指定測定方法に基づき実施)



【写真：7月4日 10時03分 北田地区集会所】

(4) 測定結果

各地区集会所等を対象とし、測定実施日2日間で124箇所を測定した結果、最も高い測定値として地上1mは上繁岡地区集会所 (駐車場) にて $1.65 \mu\text{Sv/h}$ (先月 $1.84 \mu\text{Sv/h}$)、地上1cmは県道35号線 (檜葉町富岡町境) にて $2.37 \mu\text{Sv/h}$ (先月 $2.41 \mu\text{Sv/h}$) が測定された。地上1m測定値にて年間積算値 (※原子力委員会が試算した際の推計方法である屋外滞在8時間と屋内滞在16時間における木造家屋の低減効果0.4を考慮して推計する方法を採用) を計算すると、最も高い測定値であった上繁岡地区集会所 (駐車場) では 8.67mSv (先月 9.67mSv) となる。詳細は以下のとおり。

年間積算線量計算方式

例) 上繁岡地区集会所 (駐車場) 1m平均値 $1.65 \mu\text{Sv/h}$ の場合

1日当りの積算線量

$$1.65 \mu\text{Sv/h} \times 8 \text{時間} < \text{屋外 (8時間) 積算線量: } 13.2 \mu\text{Sv} > \\ + 1.65 \mu\text{Sv/h} \times 16 \text{時間} \times 0.4 < \text{屋内 (16時間) 積算線量: } 10.56 \mu\text{Sv} > \\ = 23.76 \mu\text{Sv} < \text{1日当り積算線量} >$$

1年当りの積算線量

$$23.76 \mu\text{Sv} < \text{1日当り積算線量} > \times 365 \text{日} \\ = 8,672.4 \mu\text{Sv} = \text{年間 } 8.67\text{mSv}$$

測定実施日	測定時間	測定箇所	天気	検出器	測定値 ($\mu\text{Sv/h}$)				今月測定値(地上1m)における年間積算値(mSv)
					地上1m		地上1cm		
					今月測定値	過去最大値	今月測定値	過去最大値	
7月3日	9:40	萩平地区集会所 (駐車場)	曇	NaI	0.70	1.18	0.93	1.76	3.68
	9:43	萩平地区集会所 (玄関前)	曇	NaI	0.55	0.82	0.33	0.55	2.89
	9:48	浄光西地区集会所 (駐車場)	曇	NaI	0.97	1.55	1.46	2.34	5.10
	9:51	浄光西地区集会所 (玄関前)	曇	NaI	0.65	1.12	0.52	0.85	3.42
	9:55	向ノ内地区集会所 (駐車場)	曇	NaI	1.03	1.64	1.38	2.13	5.41
	9:58	向ノ内地区集会所 (玄関前)	曇	NaI	0.79	1.22	0.51	1.05	4.15
	10:05	宮団地区集会所 (駐車場)	曇	NaI	0.47	1.36	0.39	1.68	2.47
	10:08	宮団地区集会所 (玄関前)	曇	NaI	0.37	0.95	0.34	0.64	1.94
	10:13	だるま前 (道路)	曇	NaI	0.61	1.01	0.73	1.18	3.21
	10:19	波倉地区集会所 (駐車場)	曇	NaI	0.61	1.69	0.52	1.76	3.21
	10:22	波倉地区集会所 (玄関前)	曇	NaI	0.56	1.51	0.52	1.39	2.94
	10:44	繁岡地区集会所 (駐車場)	曇	NaI	0.77	1.85	0.87	2.40	4.05
	10:47	繁岡地区集会所 (玄関前)	曇	NaI	0.55	1.00	0.36	0.73	2.89
	10:35	才連地区集会所 (駐車場)	曇	NaI	0.98	1.76	1.59	2.48	5.15
	10:39	才連地区集会所 (玄関前)	曇	NaI	1.00	1.67	0.73	1.31	5.26
	10:30	ぼらぐち (駐車場)	曇	NaI	0.88	1.56	0.90	1.97	4.63
	10:52	ファミリーマート上繁岡店 (駐車場)	曇	NaI	1.14	1.73	1.25	2.08	5.99
	10:58	地福院前 (道路)	曇	NaI	1.56	2.53	1.72	2.95	8.20
	11:04	檜葉町消防団第5分団第2部頓所前	曇	NaI	1.33	2.77	1.83	3.45	6.99
	11:09	上繁岡地区集会所 (駐車場)	曇	NaI	1.65	2.87	2.06	3.65	8.67
	11:13	上繁岡地区集会所 (玄関前)	曇	NaI	0.96	1.85	0.63	1.33	5.05
	11:21	県道35号線 (檜葉町富岡町境)	曇	NaI	1.64	2.50	2.37	3.70	8.62
	11:28	塩貝の大カヤ (駐車場)	曇	NaI	1.29	1.95	1.52	2.33	6.78
	11:46	所布橋	曇	NaI	0.90	1.52	1.17	1.85	4.73
	11:33	松館地区集会所 (駐車場)	曇	NaI	0.65	1.89	0.60	2.74	3.42
	11:40	松館地区集会所 (玄関前)	曇	NaI	0.60	1.37	0.44	1.05	3.15
	11:52	墓地公園 (入口前)	曇	NaI	0.98	1.51	1.60	2.06	5.15
	11:58	旭ヶ丘地区集会所 (駐車場)	曇	NaI	0.41	1.28	0.40	1.52	2.15
	12:00	旭ヶ丘地区集会所 (玄関前)	曇	NaI	0.34	1.36	0.29	1.90	1.79
	13:05	クレステージ (入口前)	曇	NaI	0.80	1.21	1.20	1.73	4.20
13:14	大谷地区集会所 (駐車場)	曇	NaI	0.33	1.21	0.37	1.81	1.73	
13:17	大谷地区集会所 (玄関前)	曇	NaI	0.33	1.05	0.28	1.60	1.73	
13:24	檜葉球場 (マウンド付近)	曇	NaI	0.65	0.92	0.43	0.63	3.42	
13:27	檜葉球場 (外野付近)	曇	NaI	0.93	1.40	1.06	1.71	4.89	
13:34	総合グラウンド (陸上トラック)	曇	NaI	0.76	1.27	0.79	1.48	3.99	
13:37	総合グラウンド (陸上フィールド)	曇	NaI	1.03	1.40	1.22	1.61	5.41	
13:43	総合グラウンド (サブグラウンド)	曇	NaI	0.82	1.20	0.85	1.32	4.31	
13:49	檜葉中学校 (校門)	曇	NaI	0.78	1.15	0.84	1.23	4.10	
13:52	檜葉中学校 (東側昇降口前)	曇	NaI	0.37	0.62	0.29	0.53	1.94	
13:57	檜葉中学校武道館 (駐車場)	曇	NaI	0.51	0.75	0.60	0.94	2.68	
13:59	檜葉中学校武道館 (玄関前)	曇	NaI	0.19	0.31	0.21	0.34	1.00	
14:01	檜葉中学校奇習舎 (玄関前)	曇	NaI	0.42	0.62	0.32	0.52	2.21	

≪ 榑葉町公共施設等モニタリング調査実施結果 (7月実施分) ≫

測定実施日	測定時間	測定箇所	天気	検出器	測定値(μSv/h)				今月測定値(地上1m) における 年間積算値(mSv)
					地上1m		地上1cm		
					今月測定値	過去最大値	今月測定値	過去最大値	
7月3日	14:05	鐘突堂地区集会所(道路)	曇	Nal	0.52	0.79	0.74	1.11	2.73
	14:07	鐘突堂地区集会所(玄関前)	曇	Nal	0.41	0.62	0.28	0.48	2.15
	14:12	上井出地区集会所(駐車場)	曇	Nal	0.50	0.77	0.75	1.11	2.63
	14:14	上井出地区集会所(玄関前)	曇	Nal	0.40	0.60	0.40	0.63	2.10
	14:19	北地区榑葉町児童館前(道路)	曇	Nal	0.73	1.13	0.99	1.48	3.84
	14:25	榑葉北小学校(校門)	曇	Nal	0.66	1.11	0.72	1.20	3.47
	14:29	榑葉北小学校(校庭)	曇	Nal	0.76	1.16	0.71	1.30	3.99
	14:32	榑葉北小学校(鉄棒前)	曇	Nal	0.77	1.16	0.81	1.36	4.05
	14:35	榑葉北小学校(東側昇降口前)	曇	Nal	0.45	1.14	0.41	1.33	2.37
	14:40	竜田駅(駐車場)	曇	Nal	0.56	0.83	0.72	1.07	2.94
	14:43	竜田駅(入口前)	曇	Nal	0.47	0.73	0.40	0.62	2.47
	14:56	榑葉郵便局前(道路)	曇	Nal	0.49	0.71	0.58	0.87	2.58
	15:02	赤粉団地(公園)	曇	Nal	0.86	1.14	0.96	1.33	4.52
	15:09	下繁岡地区集会所(駐車場)	曇	Nal	0.49	1.56	0.41	1.85	2.58
	15:11	下繁岡地区集会所(玄関前)	曇	Nal	0.38	1.10	0.32	0.82	2.00
	15:18	北地区浄化センター	曇	Nal	0.59	0.92	0.70	1.14	3.10
	15:26	下井出地区集会所(駐車場)	曇	Nal	0.50	0.81	0.64	0.98	2.63
	15:28	下井出地区集会所(玄関前)	曇	Nal	0.35	0.67	0.34	0.68	1.84
	15:33	しおかぜ荘(駐車場)	曇	Nal	0.52	0.80	0.65	1.04	2.73
	15:35	しおかぜ荘(玄関前)	曇	Nal	0.39	0.64	0.30	0.47	2.05
15:42	天神岬スポーツ公園内(芝生)	曇	Nal	0.69	1.00	0.82	1.14	3.63	
15:50	こども園(園門)	曇	Nal	0.54	0.82	0.64	0.98	2.84	
15:54	こども園(昇降口)	曇	Nal	0.30	0.45	0.29	0.44	1.58	
15:56	こども園(プランコ前)	曇	Nal	0.59	0.87	0.63	1.03	3.10	
15:58	こども園(園庭)	曇	Nal	0.66	0.92	0.72	0.99	3.47	
7月4日	9:50	木戸川漁協(駐車場)	晴	Nal	0.41	0.64	0.41	0.68	2.15
	9:54	木戸川漁協(玄関前)	晴	Nal	0.46	0.63	0.29	0.44	2.42
	10:00	北田地区集会所(駐車場)	晴	Nal	0.22	0.79	0.20	1.00	1.16
	10:03	北田地区集会所(玄関前)	晴	Nal	0.20	0.54	0.20	0.39	1.05
	10:20	女平地区集会所(駐車場)	晴	Nal	0.27	0.99	0.25	1.05	1.42
	10:22	女平地区集会所(玄関前)	晴	Nal	0.20	0.50	0.22	0.41	1.05
	10:30	大瀧神社(駐車場)	晴	Nal	0.60	1.04	0.80	1.36	3.15
	10:35	木戸ダム(中央公園駐車場)	晴	Nal	0.40	0.66	0.60	0.93	2.10
	10:48	乙次郎地区集会所(駐車場)	晴	Nal	0.46	0.67	0.51	0.72	2.42
	10:51	乙次郎地区集会所(玄関前)	晴	Nal	0.21	0.42	0.18	0.36	1.10
	11:10	夫太郎付近(道路)	晴	Nal	0.83	1.32	1.13	1.72	4.36
	11:15	長瀬橋	晴	Nal	0.33	0.69	0.22	0.94	1.73
	11:28	山田岡地区集会所(駐車場)	晴	Nal	0.34	0.69	0.41	0.87	1.79
	11:31	山田岡地区集会所(玄関前)	晴	Nal	0.23	0.48	0.22	0.49	1.21
	11:37	木戸駅(駐車場)	晴	Nal	0.39	0.59	0.48	0.73	2.05
	11:39	木戸駅(入口前)	晴	Nal	0.36	0.55	0.34	0.46	1.89
	11:45	山田浜地区集会所(駐車場)	晴	Nal	0.26	0.57	0.36	0.92	1.37

測定実施日	測定時間	測定箇所	天気	検出器	測定値(μSv/h)				今月測定値(地上1m) における 年間積算値(mSv)	
					地上1m		地上1cm			
					今月測定値	過去最大値	今月測定値	過去最大値		
7月4日	11:35	山田浜地区集会所(玄関前)	晴	Nal	0.22	0.69	0.21	1.04	1.16	
	12:45	岩沢海水浴場(駐車場)	晴	Nal	0.58	0.98	0.88	1.35	3.05	
	12:52	南地区浄化センター	晴	Nal	0.36	0.53	0.42	0.59	1.89	
	13:00	前原地区集会所(駐車場)	晴	Nal	0.40	0.57	0.32	0.61	2.10	
	13:03	前原地区集会所(玄関前)	晴	Nal	0.40	0.57	0.28	0.45	2.10	
	13:10	木戸郵便局前(道路)	晴	Nal	0.31	0.46	0.39	0.60	1.63	
	13:17	下小埜地区集会所(駐車場)	晴	Nal	0.29	0.60	0.31	0.78	1.52	
	13:21	下小埜地区集会所(玄関前)	晴	Nal	0.21	0.42	0.21	0.43	1.10	
	13:25	南地区榑葉町児童館(道路)	晴	Nal	0.36	0.55	0.44	0.76	1.89	
	13:32	榑葉南小学校(校門)	晴	Nal	0.38	0.59	0.47	0.74	2.00	
	13:36	榑葉南小学校(昇降口)	晴	Nal	0.20	0.31	0.21	0.30	1.05	
	13:40	榑葉南小学校(校庭)	晴	Nal	0.54	0.74	0.65	0.88	2.84	
	13:44	榑葉南小学校(鉄棒前)	晴	Nal	0.52	0.78	0.59	0.94	2.73	
	13:53	セブンイレブン上小埜店(駐車場)	晴	Nal	0.41	0.63	0.52	0.66	2.15	
	14:00	佐野地区集会所(駐車場)	晴	Nal	0.43	0.63	0.39	0.58	2.26	
	14:03	佐野地区集会所(玄関前)	晴	Nal	0.35	0.52	0.29	0.44	1.84	
	14:08	後沢地区集会所(駐車場)	晴	Nal	0.35	0.55	0.49	0.73	1.84	
	14:12	後沢地区集会所(玄関前)	晴	Nal	0.35	0.48	0.26	0.38	1.84	
	14:18	名古屋地区集会所(駐車場)	晴	Nal	0.37	0.59	0.47	0.79	1.94	
	14:21	名古屋地区集会所(玄関前)	晴	Nal	0.30	0.44	0.25	0.39	1.58	
			榑木下地区集会所(駐車場)	晴	Nal	0.57	0.97	0.67	1.14	3.00
			榑木下地区集会所(玄関前)	晴	Nal	0.55	1.10	0.54	1.15	2.89
	14:37	上小埜地区集会所(駐車場)	晴	Nal	0.72	1.10	0.84	1.37	3.78	
	14:41	上小埜地区集会所(玄関前)	晴	Nal	0.28	0.81	0.25	0.64	1.47	
	9:21	榑葉町福祉会館(駐車場)	曇	Nal	0.37	0.78	0.47	1.15	1.94	
	9:25	榑葉町福祉会館(玄関前)	曇	Nal	0.21	0.40	0.18	0.30	1.10	
	9:29	公民館(駐車場)	曇	Nal	0.32	0.91	0.54	1.18	1.68	
	9:33	公民館(玄関前)	曇	Nal	0.18	0.44	0.18	0.34	0.95	
	9:39	榑葉町コミュニティセンター(ロータリー)	曇	Nal	0.39	1.03	0.45	1.28	2.05	
	9:42	榑葉町コミュニティセンター(玄関前)	曇	Nal	0.26	0.61	0.37	0.60	1.37	
	9:48	榑葉町役場(駐車場)	曇	Nal	0.34	0.81	0.46	1.02	1.79	
	9:52	榑葉町役場(玄関前)	曇	Nal	0.20	0.38	0.17	0.30	1.05	
	10:04	道の駅(駐車場)	曇	Nal	0.46	0.77	0.54	0.96	2.42	
	10:10	道の駅(玄関前)	曇	Nal	0.32	0.47	0.33	0.46	1.68	
10:18	榑葉南工業団地内研修センター(駐車場)	曇	Nal	0.33	0.82	0.33	0.79	1.73		
10:22	榑葉南工業団地内研修センター(玄関前)	曇	Nal	0.36	0.55	0.24	0.47	1.89		
10:30	Jヴィレッジ(ロータリー)	曇	Nal	0.39	0.71	0.46	0.77	2.05		
10:33	Jヴィレッジ(玄関前)	曇	Nal	0.20	0.31	0.18	0.25	1.05		
11:04	大坂地区集会所(駐車場)	曇	Nal	0.55	0.98	0.56	1.11	2.89		
11:07	大坂地区集会所(玄関前)	曇	Nal	0.47	0.79	0.36	0.91	2.47		

(5) 次回測定 8月中に実施し、測定結果は来月号の広報誌と同時公表

■問い合わせ先 放射線対策課 放射線管理係 ☎ 0246-46-2551 (内211)

≪ 檜葉町木戸川水系及び農地土壌のモニタリング調査実施結果 ≫

木戸川水系のモニタリング結果について

1 はじめに

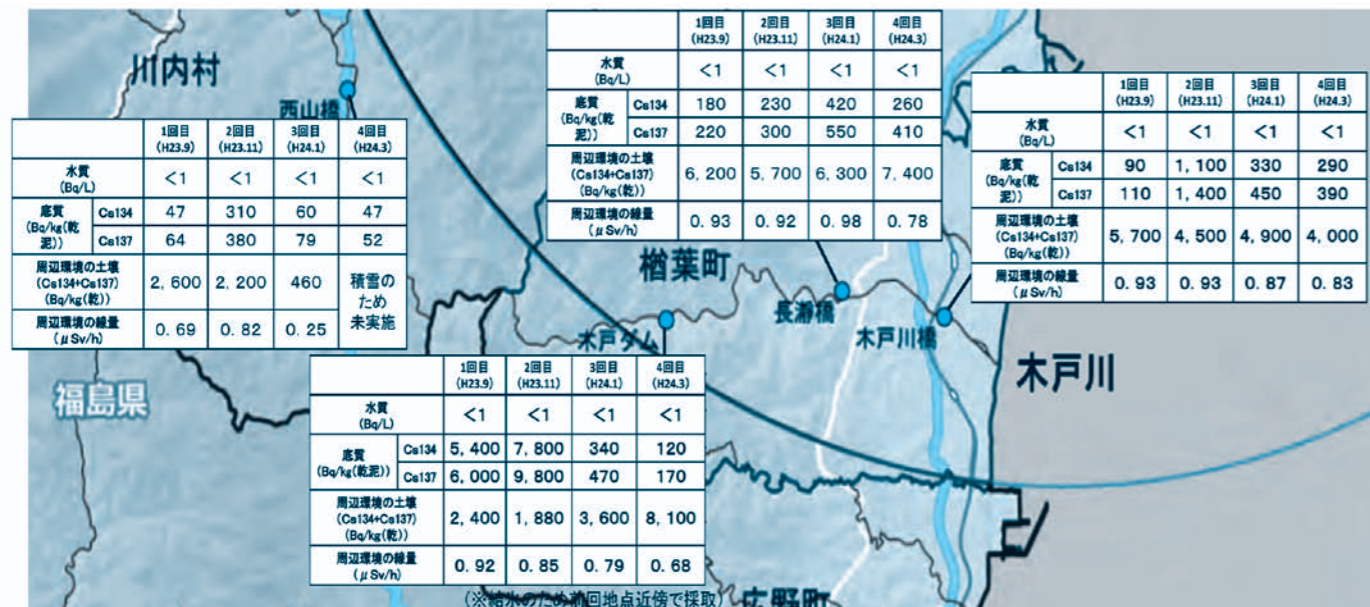
南相馬市、川内村、広野町、檜葉町及びその上流の河川・水源地等の水質及び底質における放射性物質等の濃度に関する調査が国により実施されております。その内、檜葉町を流れる木戸川水系についての調査結果（注1）を報告いたします

2 調査地点

（川内村）：西山橋、（檜葉町）：木戸ダム、長瀬橋、木戸川橋

3 調査結果

各調査地点の調査結果は以下のとおりです。



※河川の周辺については、左岸、右岸における測定値のうち高い方の値を記載

また、木戸川で採取した「ヤマメ」、「サクラマス」の放射性物質濃度（注2）について、「アクアマリンふくしま」にて測定しました。測定結果は以下のとおりです。（採取日：6月27日）

○ヤマメ：239ベクレル/kg ○サクラマス：20ベクレル/kg

（注1）当該調査結果は環境省より3月30日に発表されている「旧 緊急時避難準備区域（南相馬市、田村市、川内村、広野町、檜葉町）の復旧を支援するための放射線モニタリングアクションプランの測定結果について（河川・水源地のモニタリング）」より抜粋。

（注2）この放射性物質濃度は「ヨウ素131」、「セシウム134」、「セシウム137」のそれぞれの濃度を合算したものです。

＜お問い合わせ先＞

【川魚の放射性物質濃度調査について】
檜葉町いわき出張所 産業振興課農政係
☎ 0246-38-6972（直通）

【木戸川水系のモニタリング結果について】
檜葉町いわき出張所 放射線対策課
☎ 0246-38-6974（直通）
環境省水・大気環境局水環境課
☎ 03-5521-8316

檜葉町「農地土壌の放射性物質濃度分布調査」の結果について

1 はじめに

全国の水田土壌の放射性セシウムの濃度は、地上核実験等の影響により、昭和39（1964）年に1キログラムあたり平均43ベクレルを記録したのち下がり続け、チェルノブイリ原子力発電所事故や黄砂による放射性セシウムの降下はあったものの、平成22（2010）年にはセシウム137が1キログラムあたり平均6ベクレルになっていました。（注1）

しかし、平成23（2011）年3月11日 東京電力福島第一原子力発電所事故により、広範囲に放射性物質が飛散したことから、国・県・市町村が協力し農地土壌の実態を把握するため、15都県（注2）で農地土壌の放射性物質濃度の調査が行われました。

そのうち檜葉町で行った調査結果を報告します。

2 調査の概要

(1) 土壌採取月日：平成23年11月1日～平成24年1月30日

(2) 調査地点数：101地点（水田89、普通畑6、草地6地点）

(3) 採取方法：1地点あたり5カ所にライナー採土器（写真2）を挿入し、深さ約15cmの作土を採取しました。

土壌採取の様子



（写真1）

（写真2）

（写真3）

(4) 分析方法：ゲルマニウム半導体分析装置で放射性セシウム（Cs-137 Cs-134）の濃度を測定しました。

3 調査結果

農地土壌1キログラムあたりの放射性セシウムは、最低276ベクレル、最高7750ベクレルでした。

（注3）分析値の詳細は[次ページ](#)をご覧ください。

（注1）農業環境技術研究所ホームページより

（注2）福島県、岩手県、宮城県、山形県、栃木県、群馬県、茨城県、千葉県、埼玉県、東京都、神奈川県、新潟県、山梨県、長野県、静岡県の15都県で、約3400地点を調査しました。

（注3）Cs-137とCs-134の合計値で分析月日の数値。放射性セシウムは日々減衰し続けているため分析月日の異なる地点ごとの比較のためには補正が必要です。

＜お問い合わせ先＞

【農地土壌の放射性物質濃度分布調査について】
檜葉町いわき出張所 産業振興課農政係 ☎ 0246-38-6972（直通）
福島県相双農林事務所双葉農業普及所 ☎ 0246-24-6044

≪ 檜葉町農地土壌のモニタリング調査実施結果 ≫

No	行政区	採取月日	圃場所在地	地目	放射性Cs濃度(Bq/kg)			
					Cs-134	Cs-137	Cs合計	
1	上井出	2012.01.24	檜葉町大字井出字小豆田 地内	普通畑	792	1110	1902	
2		2012.01.24	檜葉町大字井出字鹿島 地内	水田	967	1290	2257	
3		2012.01.24	檜葉町大字井出字高橋 地内	水田	990	1280	2270	
4		2012.01.24	檜葉町大字井出字五里内 地内	水田	1020	1370	2390	
5		2011.11.01	檜葉町井出字八石 地内	水田	1160	1450	2610	
6		2012.01.24	檜葉町大字井出字木屋下 地内	水田	1430	1890	3320	
7	下井出	2012.01.25	檜葉町大字井出字前沢 地内	普通畑	500	685	1185	
8		2012.01.24	檜葉町大字井出字堂ノ前 地内	水田	638	910	1548	
9		2012.01.25	檜葉町大字井出字一町坪 地内	水田	778	1050	1828	
10		2011.11.01	檜葉町井出字一町坪 地内	水田	1330	1610	2940	
11		2012.01.25	檜葉町大字井出字三平下 地内	水田	1320	1740	3060	
12	大谷	2012.01.25	檜葉町大字大谷字熊野 地内	水田	380	528	908	
13		2012.01.27	檜葉町大字大谷字山岸 地内	水田	704	964	1668	
14		2012.01.25	檜葉町大字大谷字熊野 地内	水田	770	1050	1820	
15		2012.01.27	檜葉町大字大谷字海法地 地内	水田	903	1160	2063	
16		2012.01.27	檜葉町大字大谷字宮前 地内	水田	953	1290	2243	
17		2012.01.27	檜葉町大字大谷字今中 地内	水田	1190	1550	2740	
18		北田	2012.01.25	檜葉町大字北田字中満 地内	水田	512	688	1200
19	2012.01.25		檜葉町大字北田字細内 地内	水田	499	706	1205	
20	2012.01.25		檜葉町大字北田寺脇 地内	水田	595	790	1385	
21	2011.11.01		檜葉町北田字上ノ原 地内	草地	657	837	1494	
22	2012.01.25		檜葉町大字北田字中満 地内	水田	684	839	1523	
23	2012.01.25		檜葉町大字北田字大道下 地内	水田	908	1200	2108	
24	2012.01.25		檜葉町大字北田字中満 地内	水田	1210	1530	2740	
25	2012.01.25		檜葉町大字北田字縄手下 地内	水田	1410	1910	3320	
26	松館		2011.11.01	檜葉町井出字所布 地内	水田	1020	1310	2330
27			2011.11.01	檜葉町井出字広内 地内	水田	1160	1420	2580
28		2012.01.27	檜葉町大字井出字立石 地内	草地	1220	1640	2860	
29		2012.01.27	檜葉町大字井出字広内 地内	水田	1320	1770	3090	
30		2012.01.27	檜葉町大字井出字所布 地内	水田	1380	1880	3260	
31		2011.11.01	檜葉町井出字二条平 地内	水田	1490	1850	3340	
32		2012.01.27	檜葉町大字井出字所布 地内	水田	1450	1910	3360	
33		2012.01.27	檜葉町大字井出字所布 地内	水田	1650	2120	3770	
34		2012.01.27	檜葉町大字井出字空沢 地内	水田	2020	2790	4810	
35		上繁岡	2011.11.01	檜葉町上繁岡字二枚橋 地内	水田	1260	1540	2800
36	2012.01.25		檜葉町大字上繁岡二枚橋 地内	水田	1340	1740	3080	
37	2012.01.25		檜葉町大字上繁岡下奥海 地内	水田	1430	1910	3340	
38	2012.01.25		檜葉町大字上繁岡中原 地内	水田	1850	2510	4360	
39	2012.01.25		檜葉町大字上繁岡奥海 地内	水田	1980	2570	4550	
40	2012.01.25		檜葉町大字上繁岡奥海 地内	草地	2120	2800	4920	
41	2012.01.25		檜葉町大字上繁岡奥海 地内	水田	2170	2960	5130	
42	2012.01.25		檜葉町大字上繁岡八幡前 地内	水田	2330	3130	5460	
43	2012.01.25		檜葉町大字上繁岡奥海 地内	水田	2580	3420	6000	
44	2012.01.30		檜葉町大字上繁岡二枚橋 地内	水田	3090	4050	7140	
45	2012.01.25	檜葉町大字上繁岡二枚橋 地内	水田	3280	4470	7750 ※1		
46	繁岡	2012.01.30	檜葉町大字上繁岡山神 地内	水田	1310	1660	2970	
47		2011.11.01	檜葉町上繁岡字才連 地内	水田	1440	1720	3160	
48		2012.01.30	檜葉町大字上繁岡才連 地内	草地	1670	2260	3930	
49		2012.01.30	檜葉町大字上繁岡山神 地内	水田	2510	3290	5800	
50		2012.01.30	檜葉町大字上繁岡山神 地内	水田	2810	3710	6520	
51		2012.01.30	檜葉町大字上繁岡山神 地内	水田	3330	4380	7710	

No	行政区	採取月日	圃場所在地	地目	放射性Cs濃度(Bq/kg)		
					Cs-134	Cs-137	Cs合計
52	下繁岡	2011.11.01	檜葉町下繁岡字大谷地 地内	水田	445	570	1015
53		2012.01.23	檜葉町大字下繁岡篠柄 地内	水田	897	1200	2097
54		2012.01.23	檜葉町大字下繁岡大谷地 地内	水田	917	1220	2137
55		2012.01.23	檜葉町大字下繁岡野中沢 地内	水田	1240	1560	2800
56		2012.01.23	檜葉町大字下繁岡野中沢 地内	水田	1180	1630	2810
57		2012.01.23	檜葉町大字下繁岡一丁坪 地内	水田	1460	1930	3390
58		波倉	2011.11.01	檜葉町波倉字山神 地内	普通畑	199	235
59	2012.01.23		檜葉町大字波倉五反田 地内	水田	260	375	635
60	2012.01.23		檜葉町大字波倉才連 地内	水田	715	898	1613
61	2012.01.23		檜葉町大字波倉細谷 地内	水田	786	1060	1846
62	2012.01.23		檜葉町大字波倉腰巻 地内	水田	1270	1670	2940
63	2012.01.23		檜葉町大字波倉細谷 地内	水田	2100	2670	4770
64	上小埜		2012.01.23	檜葉町大字上小埜高田 地内	水田	143	189
65		2012.01.23	檜葉町大字上小埜大師作 地内	草地	421	592	1013
66		2012.01.23	檜葉町大字上小埜宮田 地内	水田	508	694	1202
67		2011.11.02	檜葉町上小埜字門下 地内	普通畑	598	754	1352
68		2012.01.23	檜葉町大字上小埜袖山川原 地内	水田	617	810	1427
69		2011.11.02	檜葉町上小埜字宮田 地内	草地	686	843	1529
70		2011.11.02	檜葉町上小埜字地藏堂 地内	水田	710	895	1605
71		2012.01.23	檜葉町大字上小埜大師作 地内	水田	757	965	1722
72		2012.01.23	檜葉町大字上小埜地藏堂 地内	水田	798	1060	1858
73		2012.01.23	檜葉町大字上小埜中川原 地内	水田	849	1090	1939
74	下小埜	2012.01.23	檜葉町大字下小埜小埜作 地内	水田	356	406	762
75		2011.11.02	檜葉町下小埜字清水 地内	水田	470	531	1001
76		2012.01.23	檜葉町大字下小埜小埜作 地内	水田	557	689	1246
77		2012.01.23	檜葉町大字下小埜北作 地内	水田	699	900	1599
78		2012.01.23	檜葉町大字下小埜稻荷下 地内	水田	754	1040	1794
79		2012.01.23	檜葉町大字下小埜一ツ屋 地内	水田	806	1150	1956
80		2012.01.23	檜葉町大字下小埜府ノ内 地内	水田	1140	1510	2650
81		山田岡	2011.11.02	檜葉町山田岡字石空 地内	普通畑	243	279
82	2012.01.24		檜葉町大字山田岡杉ノ平 地内	水田	335	473	808
83	2011.11.02		檜葉町山田岡字一升平 地内	水田	528	605	1133
84	2012.01.24		檜葉町大字山田岡堤下 地内	水田	496	672	1168
85	2011.11.02		檜葉町山田岡字南作 地内	水田	609	760	1369
86	2012.01.24		檜葉町大字山田岡宮田 地内	水田	781	1040	1821
87	2012.01.24		檜葉町大字山田岡鍛冶前 地内	水田	957	1240	2197
88	前原	2012.01.24	檜葉町大字山田岡八反田 地内	水田	980	1250	2230
89		2012.01.30	檜葉町大字前原金剛川原 地内	水田	838	1130	1968
90		2012.01.30	檜葉町大字前原寺後 地内	水田	1000	1330	2330
91		2012.01.30	檜葉町大字前原金剛川原 地内	水田	1240	1640	2880
92		2012.01.30	檜葉町大字前原田中内 地内	水田	1280	1630	2910
93	山田浜	2012.01.24	檜葉町大字山田浜破町 地内	水田	116	160	276 ※2
94		2012.01.24	檜葉町大字山田浜平五町 地内	水田	324	406	730
95		2012.01.24	檜葉町大字山田浜壁作 地内	水田	434	562	996
96		2012.01.24	檜葉町大字山田浜金山 地内	水田	811	1070	1881
97	乙次郎	2012.01.30	檜葉町大字大谷乙次郎 地内	普通畑	834	1130	1964
98		2012.01.30	檜葉町大字大谷乙次郎 地内	水田	921	1210	2131
99	大坂	2012.01.27	檜葉町大字山田岡大坂 地内	水田	1020	1260	2280
100		2012.01.27	檜葉町大字山田岡大坂 地内	水田	1060	1440	2500
101		2012.01.27	檜葉町大字山田岡大坂 地内	水田	1150	1450	2600

※1 最高値 ※2 最低値