

# 『ならはスポーツクラブ』からのお知らせ

## 【軽登山教室】

残雪の飯豊連峰や磐梯山を臨む、一等三角点の山「鳥屋山」へ登りましょう。

- 期 日：平成26年5月10日(土)
- 場 所：鳥屋山（西会津町）
- 定 員：30名  
(定員となり次第締め切ります。)
- 参 加 費：3,000円  
(入浴する場合は別途実費)
- 申 込：4月14日(月)9:00から



絹谷富士の頂上極めました

## 【ウォーキング教室】

猪苗代湖を眼下に、新緑の中、歴史と文化が息づく路を歩きましょう。

- 期 日：平成26年5月22日(木)
- 場 所：猪苗代湖周辺（猪苗代町）
- 定 員：30名  
(定員となり次第締め切ります。)
- 参 加 費：3,000円  
(入浴する場合は別途実費)
- 申 込：4月25日(金)9:00から



佐原の商家



## スポーツ安全保険の加入について

スポーツクラブの各教室に参加される場合には、活動中の怪我や集合場所への往復経路での事故等に備え、「スポーツ安全協会福島県支部」のスポーツ安全保険（年間対応）に加入していただきます。

掛金	子ども（中学生以下）⇒	800円
	高校生以上	⇒1,850円
	65歳以上	⇒1,000円

特に、ノルディック・ウォーキング・軽登山・太極拳の各教室に参加希望の方は、事務局で取りまとめをしますので、お手数ですが事務所までお越しください。

### ■申込・お問い合わせ：

ならはスポーツクラブ事務局  
 ☎ 0246-23-7900（月～金 9時～5時）  
 E-mail : sports-n@town.naraha.lg.jp



晴れの門出を迎えた榊葉中学校卒業生

### 〈主な項目〉

- ・平成26年度一般会計予算 ..... P 1～P 2
- ・平成25年度追悼式、仮設中学校卒業式 ..... P 3～P 4
- ・復興推進会議 ..... P 5～P 6
- ・町政懇談会を開催します ..... P 7～P 8
- ・ママためサークルと意見交換、イノベーション会議 ..... P 9
- ・榊葉町からの各種業務等のお知らせ ..... P 10～P 30
- ・榊葉町公共施設等モニタリング ..... P 31～P 34

## 【榊葉町関係連絡先一覧】

### 榊葉町災害対策本部

<いわき出張所(いわき明星大学 学生会館内)>  
 〒970-8044 福島県いわき市中央台飯野3丁目3-1  
 ☎ 0246-46-2551  
 0120-562-171 (フリーダイヤル)  
 FAX 0246-46-2553  
 E-mail naraha@town.naraha.lg.jp

<会津美里出張所> ※日直なし  
 〒969-6164 福島県大沼郡会津美里町字本郷道上1  
 ☎ 0242-56-2155 FAX 0242-56-2188  
 E-mail misato-n@town.naraha.lg.jp

<榊葉町役場現地> 9:00～16:00  
 ☎ 0240-25-2111 FAX 0240-25-1100

◎各出張所の閉庁日は、土曜日・日曜日・祝日  
 【日直により対応/8:30～17:15】



# 平成26年度当初予算

すばらしいふるさと・新生ならは実現のために！

平成26年3月定例議会において、平成26年度の当初予算が可決されました。

本予算は、行政運営の基本的な経費をまかなう一般会計予算と特定の事業を行う特別会計予算（国保・下水・住宅・介護・後期高齢）に区分され、予算総額は、合わせて139億74,575千円（前年度比16.8%、20億11,278千円の増）となりました。

## 平成26年度当初予算規模

（単位：千円、％）

会計の名称	平成26年度	平成25年度	増減	比較
一般会計	11,199,000	8,881,000	2,318,000	26.1
国民健康保険特別会計	1,514,900	1,323,500	191,400	14.5
下水道事業特別会計	346,900	906,000	△559,100	△61.7
住宅用地造成事業特別会計	3,275	4,297	△1,022	△23.8
介護保険特別会計	886,500	826,000	60,500	7.3
後期高齢者医療特別会計	24,000	22,500	1,500	6.7
合計	13,974,575	11,963,297	2,011,278	16.8

本年度は、税収をはじめとする自主財源の確保が非常に厳しい状況のなか、当町の復旧復興を牽引する事業や重要課題に集中的に取り組むことを最優先に、「新生ならは」実現のために必要な施策に対し、限られた財源を有効かつ重点的に配分する予算編成に努めました。

なお、本年度の主要施策は以下のとおりですが、復旧・復興・被災者支援を成し遂げるため、各課の連携を強化し、知恵と工夫を最大限に発揮した事業展開を図り、財政健全化への取り組みも引き続き推進してまいります。

## 主要施策Ⅰ 絆を保ち、被災生活を乗り切る

### ○長引く避難生活への対応

- ・災害救助事業【住民福祉課、生活支援課、会津美里出張所ほか】
- ・幼稚園奨励費補助事業、保育所保護者負担費助成事業【こども園】

### ○コミュニティの維持・再構築

- ・町民号運行事業【総務課】

### ○円滑な帰町に向けた支援

- ・町内環境復旧事業（残置廃瓦処理）【環境防災課】
- ・役場庁舎災害復旧事業【財産管理課】

### ○町の将来を担う子どもたちへの対応

- ・杵崎市交流事業（小学生体験学習）【教育総務課】



復興支援バス

## 主要施策Ⅱ 安心して暮らせる環境を取り戻す

### ○きめ細やかな除染・放射線モニタリングの充実

- ・除染対策事業、放射線対策事業【放射線対策課】

### ○インフラ復旧等による生活基盤の回復

- ・J R 東日本復旧事業【復興推進課】
- ・竜田駅東側整備事業【財産管理課、建設課】
- ・南小学校施設整備事業（空調設備整備）【教育総務課】

### ○段階的・柔軟な帰町

- ・既設公営住宅改善事業（室内修繕）【財産管理課】
- ・災害公営住宅整備事業、防災集団移転促進事業【財産管理課、建設課】
- ・がけ地近接等危険住宅移転事業、津波被災住宅再建支援事業費【建設課】



竜田駅東側整備事業

## 主要施策Ⅲ 暮らしやすさを追求する

### ○便利で心豊かに暮らせる生活環境の整備

- ・商業共同店舗整備事業【新産業創造室】
- ・事業用地整備事業【新産業創造室】
- ・医療施設等整備事業（設備導入補助）【住民福祉課】



## 主要施策Ⅳ これまで・現在とは違う新しさを目指す

### ○産学連携プロジェクトの推進体制の整備

- ・新生ならは創造プロジェクト事業（交流館建築、まちづくり会社出損）【復興推進課】

### ○新しい産業による地域経済の発展

- ・農業復興事業（土壌分析調査）【産業振興課】
- ・営農再開支援事業【産業振興課】

### ○「ふるさと産物」づくり

- ・津波防災対策ビューポイント整備事業【建設課】
- ・文化財復旧事業【教育総務課】



営農再開（試験作付）

## 主要施策Ⅴ さらに安全・防災を目指す

### ○災害に強い人づくり・仕組みづくり

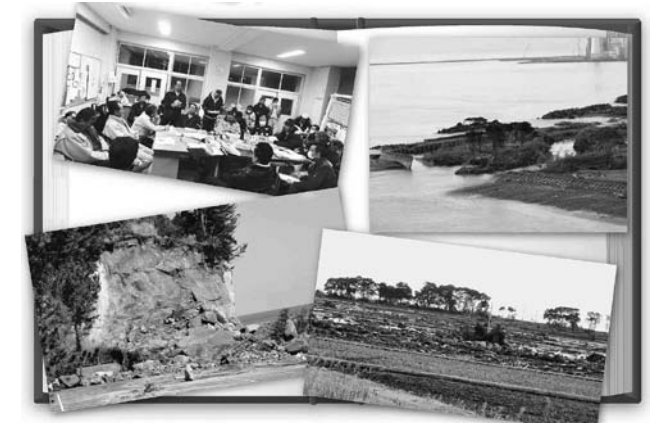
- ・消防屯所災害復旧事業【環境防災課】

### ○災害に強いまちづくり

- ・都市防災総合推進事業【財産管理課、建設課】
- ・権現下・浜街道線道路改良事業【建設課】

### ○災害教訓の伝承・発信

- ・東日本大震災記録誌発行事業【復興推進課】



災害記録誌発行事業



# 平成25年度檜葉町東日本大震災犠牲者追悼式



ご遺族により献花

3月9日、午前10時から檜葉町役場において檜葉町東日本大震災犠牲者追悼式が開催されました。追悼式では、津波により犠牲となられた13名の方に対し参加者全員により黙とうを捧げ、町長式辞、来賓による追悼のことばを頂き、波倉地区にゆかりのある慈眼寺（富岡町）住職による法要を行いました。

式では、ご遺族の方々をはじめ、沿岸行政区長、町議会議員、双葉警察署等関係機関の長など39名の参加者により献花、焼香を行い、亡くなられた皆さまのご冥福をご祈念いたしました。

町長は式辞において「檜葉町の復興・再生した姿、より安全・安心な環境をお見せすることが最善の供養」と慰霊のことばを述べ、式の最後には、東日本大震災で家族や友人を亡くした人たちに、少しでも心の安らぎを感じてもらおうと、わらべ地蔵を彫って届ける「わらべ地蔵を被災地へプロジェクト」から寄贈された「わらべ地蔵」をご遺族代表に手渡され式を閉じました。



黙禱を捧げました



「わらべ地蔵を被災地へプロジェクト」から寄贈されたわらべ地蔵



# 第50回檜葉中学校卒業証書授与式

3月13日、中央台仮設校舎で2回目となる檜葉中学校卒業式が行われました。

今年度の卒業を迎えた14名の卒業生は、震災当時小学校6年生であった子ども達です。震災の影響により、檜葉中学校への入学式が行われないまま、それぞれの避難先で進学し避難生活を経験、仮設の校舎再開にあわせ全国各地から戻ってきた子ども達でもあります。

玉澤淳校長先生は、「震災を機に様々な経験をして、成長してきたと実感しています。また、皆さんの成長が学校をよりよいものへと導いてくれました。いつの日か支えてくれた多くの人へ、故郷檜葉町へ恩返しを出来る人になってください。」と式辞を述べました。

また、町長からは「人生を進める上で常に成功ばかりではありません。失敗するときもあるでしょう。しかし、その失敗から回復していく心構えをしっかりと持ち、いずれやってくる成功に備え、確実に歩いていってください。」と祝辞を述べました。

卒業生の青田理咲さんは、「一度離れ離れになった私たちは、また戻ってくることができました。震災があったからこそ、出会えた人、関わったことがあったと思います。これをいい経験として、精一杯歩いていきます。」と卒業生を代表して挨拶をしました。

東日本震災を経験し、一時は全国各地へバラバラになってしまった卒業生14人。しかし、仮設学校の再開で再度、同じ学び舎で過ごし、晴れの日を迎えることができました。この3年間のつらい経験をバネとして、檜葉中学校校歌のとおり、未来を望み大きく進んでいってください。

卒業おめでとうございます。



校長先生から一人ひとりへ証書授与



厳かな雰囲気の様式



思いの詰まった教室にて



校歌斉唱で涙



# 「帰町計画(案)」「新生ならば」の提言を受けました

3月9日、檜葉町役場大会議室において第8回檜葉町復興推進委員会が開催され、「檜葉町帰町計画(案)」、「新生ならば」の実現に向けた議論が行われ、安全の確保や生活機能の回復など、帰町判断に向けての考慮要件をまとめ町に提言しました。

檜葉町復興推進委員会では、これまでの2年間で「檜葉町復興計画(第二次)」を取りまとめ、復興計画を基に町が策定に向けて検討してきた「檜葉町帰町計画(案)」について議論を行いました。

町民が安心して生活が営める環境にはどのような施策が必要かを検討していただき、今回の委員会で「新生ならばの実現に向けて」とした6項目に及ぶ意見を付し、委員会を代表して近藤邦彦委員長から町長へ提言書が手渡されました。

提言では、将来の帰還に向け、多くの町民にとって「帰りたい町」、あるいは町民以外の方々にとっても「住んでみたい町」となるよう、魅力あるまちづくりが重要であることが必要と考えられ、原子力災害という「マイナス」を、思い切って「プラス」に転じようという強い意志を持ち、今すぐにでも始められる具体的な取り組みに対する数々のアイデアが盛り込まれております。

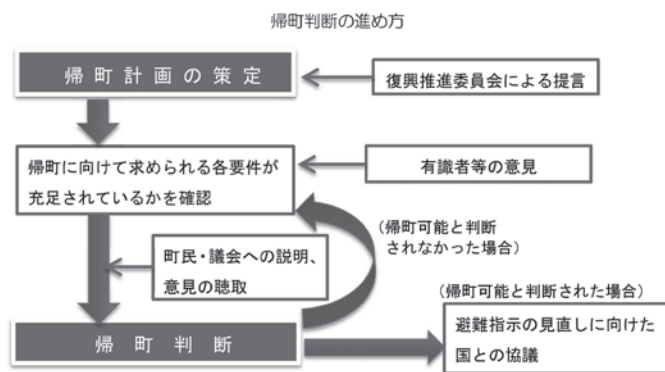
今後、町ではこの提言を受け、次年度以降の事業計画等へ反映していきます。また、この委員会は4月以降においても引き続き、檜葉町への帰還及び復興への道筋について更なるご意見を頂戴することになります。



近藤委員長から提言



委員会全景



帰町判断の進め方



下小埜仮置き場を視察



水道企業団を視察

## 『新生ならば』の実現に向けて～檜葉町復興推進委員会(第1期)提言(抜粋)

### (1)ひとりひとりが参加して、自分たちで動かすまち ～住民自治について～

- 町民ひとりひとりが「ならばの良さ」を見つめ直し、これに誇りを持ち続けるために
- ◎「我が家の周りから花一杯運動」
  - ◎みんなで「ならばプロモーション」
  - ◎「白鳥を守る会」の復活・活性化
  - ◎檜葉らしさ・双葉らしさの伝承
  - ◎木戸川河口付近の手づくり遊歩道整備

### (2)新たに「みんなのふるさと」となるまち ～コミュニティについて～

- ふるさとの個性が受け継がれつつ、双葉地域の強いつながりを育むために
- ◎祭りや民族芸能の伝承
  - ◎全町民の参加できるイベントの開催
  - ◎双葉郡避難者が帰るふるさとづくり
  - ◎子どもたちのつながり
  - ◎「本州有数の鮭の帰るまち」のアピール

### (3)復興のシンボル「Jヴィレッジ」のあるまち ～Jヴィレッジについて～

- 天然芝サッカーができるあこがれの存在「Jヴィレッジ」を中心に、町民と世界中の人々がつながりをもつために
- ◎Jヴィレッジ「天然芝サポーター」制度の創設
  - ◎ホームチームの誘致
  - ◎Jヴィレッジ「おもてなし」プロジェクト
  - ◎Jヴィレッジを身近かな存在に
  - ◎地元発のサッカーチームの創設・育成

### (4)みんながにこにこ健幸のまち ～健康・元気について～

- 保健、福祉、医療を連携させる、先駆的なチャレンジに取り組むために
- ◎「笑いと元気づくりの研究会」の開催
  - ◎町民による町民のためのゴルフ場
  - ◎メタボ撲滅道場
  - ◎Jヴィレッジを活用した年代別サッカー大会の開催

### (5)ロボットと友だちになれるまち ～新産業について～

- ロボット技術の中核に、宇宙や深海で活躍する未来の技術に育てるために
- ◎「ならばロボフェス！」イベントの開催
  - ◎ロボット技術の医療・福祉への応用・展開
  - ◎ロボット技術者養成塾の設立

### (6)のどかさや賑わいが同居するまち ～まちなみのために～

- のんびり生活しつつ、さまざまなサービスに支えられて、便利さも享受できるために
- ◎「交流の交差点」づくり
  - ◎留守宅・空き家を「攻め」に使う
  - ◎人々が集い、交流するイベントの積極的な開催



# 平成26年度町政懇談会を開催します

町は、インフラ復旧や除染等の様々な見通しを踏まえ、今春に帰町の判断を行うこととしています。このため、これまでの町の取組を報告するとともに、帰町に向けた考え方や進め方についても説明し、町民の皆さまから帰町に関するご意見を広く伺うことを目的として、町政懇談会（平成26年度第1回）を開催しますので、多くの方々のお越しをお待ちしております。

なお、今回、いわき市内の会場は、前回までとは異なり、「いわき明星大学内榎葉町仮設校舎体育館」となりますので、お間違いのないようご注意ください。

## 【開催要領】

- ・いわき市内は、基本的に「行政区単位」でまとまったの開催となります。現在お住まいの仮設住宅、借上げ住宅にとらわれずご参加下さい。また、会場の都合上、平日夜間の開催とさせていただきますのでご理解願います。
- ・会場は、いわき市内は「いわき明星大学内榎葉町仮設校舎体育館」、市外県内及び県外は避難者の多い都市で開催します。ご足労をお掛けしますがお近くの会場へご参加下さい。
- ・参加に当たり、特にお申し込みは必要ございません。

開催日時	時間	対象（該当行政区）
4月21日(月)	19:00	上井出・下井出
4月22日(火)	19:00	北田・大谷・乙次郎
4月23日(水)	19:00	波倉・営団
4月24日(木)	19:00	上繁岡・松館・旭ヶ丘
4月25日(金)	19:00	下繁岡・繁岡
4月26日(土)	13:00	東京都（関東地方）
4月27日(日)	13:00	茨城県
4月28日(月)	19:00	下小埜・榎木下
4月29日(火)	10:00	会津若松市 会津美里町
	14:00	郡山市
4月30日(水)	19:00	上小埜・女平
5月1日(木)	19:00	山田岡・大坂
5月2日(金)	19:00	前原・山田浜

■お問い合わせ先：いわき出張所 復興推進課 広報統計係 ☎ 0246-46-2551（内202）

## 町政懇談会会場詳細地図

- ・会場が変更となりましたので、ご注意ください。なお、当日は職員が駐車場へ誘導します。



いわき明星大学内地図



昨年の町政懇談会の模様



# ママためサークルと意見交換

毎月1回、子育て中のお母さんを対象に、日常の子育ての悩みや不安などの情報を交換し日頃のストレスを少しでも解消することを目的に行われている“ママためサークル”。

3月19日に行われたサークルでは、子育て中のお母さんと意見を交換するために、町長と懇談が行われました。はじめは、緊張して中々話し出せなかったお母さん達も、終盤では予定時間を過ぎるほど、活発な意見交換が行われました。

お母さん達からは、檜葉町での医療のことや、教育体制の問題等の声が多く寄せられ、町長は、少しでも帰りやすい環境を整えられるように、今後も頑張っていきますと、会を締めくくりました。

◎ママためサークルは月に1度、生後2か月～3歳までのお子さんを育児中のお母さん方を対象に行われるサークルです。

どなたでも参加できますので、皆さんふるってご参加ください。

ママためサークルについてのご質問は、住民福祉課保健衛生係までお問い合わせください。

■お問い合わせ先：住民福祉課 保健衛生係 ☎ 0246-46-2551 (内112)



町長と懇談の様子



みんなでにっこり記念撮影

# 第3回福島・国際研究産業都市構想研究会へ出席

3月7日、福島第一原発事故で被災した双葉郡を中心とした浜通り地方の経済復興に向け、廃炉技術の研究開発拠点をはじめ、災害復旧や除染を行うロボット開発の世界最先端地域を目指す「福島・国際研究産業都市（イノベーション・コースト）構想」を策定するため、福島復興庁で第3回目となる会議が開催され、1月の国の視察に同行した檜葉町長から、現在の檜葉町の取り組みを報告しました。



町長からは、原発被災地の復興を着実なものとするためには、新たな魅力あるまちの再構築「新生ならはの創造」への取り組み、さらには、檜葉町が双葉郡の復興を先導するために取り組んでいる土地利用計画や新産業創造特区構想、エネルギーパーク構想などを報告しました。

会議には赤羽復興副大臣をはじめ、相双地区の市町村長、いわき市長などが出席し、福島県全体の進むべき姿について話し合われました。この会議は今後も継続されますので、新たな進展がありましたらその都度お知らせいたします。

# 「帰還困難区域等の特別通過交通制度」の制度変更のお知らせ

平成25年6月17日より実施してまいりました「帰還困難区域等の特別通過交通制度」ですが、平成26年4月1日から下記のとおり変更されましたのでお知らせします。

●受付業務を檜葉町役場いわき出張所で行うようになりました。

これまで受付業務は、特別通過交通制度の申請受付を受付コールセンターにて実施しておりましたが、平成26年度から申請受付業務を檜葉町役場いわき出張所で実施いたします。つきましては特別通過交通の申請・更新の際は檜葉町役場いわき出張所窓口にお越しいただくか、下記連絡先までご連絡ください。

■いわき出張所 環境防災課 防災交通係 ☎ 0246-46-2551 (内216)

●国道288号～県道35号への通過ルートが追加されました。

かねてより特別通過交通ルート化のご要望をいただいていた県道35号が、平成26年4月1日より大熊町方面への通行が可能となりました。

●スクリーニング場が2カ所新たに追加されました。

帰還困難区域周辺スクリーニング場に、新たに大川原スクリーニング場（大熊町 県道35号富岡町方面）と高津戸スクリーニング場（富岡町 県道36号川内村方面）が設置されました。下記該当ルートを通行される際は新設のスクリーニング場をご利用ください。

【該当ルート】

大川原スクリーニング場：国道288号～県道35号

高津戸スクリーニング場：国道6号（双葉町側）～国道6号（富岡町側）／国道6号（双葉町側）～県道36号

※追加ルート（国道288号～県道35号）

※帰還困難区域周辺のスクリーニング場位置図



※今後また制度の変更がありましたら、広報やホームページにてお知らせいたします。

■担当：環境防災課防災交通係 ☎ 0246-46-2551



# 男めし・会津男めし

3月12日に男めし、14日に会津男めしを実施しました。

今回の男めしは、お彼岸が近いということもあり、ぼたもち、煮しめ、すまし汁を作りました。通常のぼたもちでは、もち米を使っており、カロリーが高くなってしまいますので、普通のお米にれんこんをすりおろして加え、炊いたご飯を使いました。もち米を使っていないのに、ぼたもちの食感になりました。

会津男めしでは、魚料理に挑戦。久々に手の込んだ魚料理は作るのに苦労した分、おいしく食べることができました。

男めし



会津男めし



## 4月からの男めし・会津男めしのご案内

### 男めし

- 日 時：平成26年4月9日(水)午後4時～
- 場 所：サポートセンター空の家
- 作るもの：ロールキャベツ
- 持ってくるもの：エプロン
- 材 料 費：300円

会津男めしの日程・メニューは未定です。決まり次第お知らせします。

■お問い合わせ先：住民福祉課 保健衛生係 ☎ 0246-46-2551 (内113)

## 戸籍関係について お悔やみ申し上げます<広報ならは号外3月号掲載以降亡くなられた方>

死亡者	(年齢)	行政区
磐城 訓平	63	北 田
渡 邊 馨	85	下小 埜
矢 内 松 雄	90	下小 埜
影 山 亨	76	山 田 岡

死亡者	(年齢)	行政区
永 山 孝 之	60	下小 埜
渡 辺 竹 男	48	下小 埜
山 内 英 幸	57	宮 団
永 山 キ ヲ	98	山 田 岡

# ならは天神岬温泉しおかぜ荘の無料開放について

ならは天神岬温泉しおかぜ荘は、一時帰宅される町民の皆様にお気軽にご利用頂けるよう、平成24年10月29日以来施設の一部を無料で開放してきたところではありますが、檜葉町外の皆様からも利用のご要望が寄せられていることから、平成26年度より町民以外の皆様に対しても、温泉施設等を無料で開放する事と致しました。お誘い合わせのうえご利用願います。



ご利用可能な日時等は以下のとおりです。

1. 町民以外の方への無料開放の開始日 平成26年4月1日(火)から  
※毎週木曜日は清掃のため、休館します。
2. 利用時間 午前10時から午後4時まで  
※最終入場は午後3時30分までとなります。
3. 利用場所 しおかぜ1階 大広間  
しおかぜ2階 ロビー・浴室  
レストラン岬 (サイクリングターミナル)  
※サウナも利用できるようになりました。
4. 利用料 無 料



### 【留意点】

- 1) 無料開放の期間は、原則避難指示が完全解除されるまでとします。
- 2) ごみは持ち帰るようお願いいたします。
- 3) シャンプーとボディソープは備え付けておりますが、タオル等のご持参下さい。
- 4) 貴重品・高額品の持ち込みはご遠慮下さい。
- 5) 水・お茶はセルフサービスでご利用いただけます。
- 6) アルコール類の持ち込みは禁止させていただきます。

■お問い合わせ：檜葉町振興公社 ☎ 0246-38-7660 (平日のみ)



## 『あおぞらこども園』からのお知らせ

### ◎第8仮設住宅へ遊びに行ってきました

七夕飾りや折り紙などで交流を深めている第8仮設住宅のみなさんのところへ4・5歳児が遊びに行ってきました。組み体操や手遊びを披露すると、お集まりいただいたみなさんから多くの拍手と笑顔をもらい、楽しい時間を共有しました。

最後に、四葉や五つ葉のクローバーで作ったコースターとその種をプレゼントすると涙を流して喜んでくださる方もおり、みんなで記念の写真を撮ってお別れしてきました。

「おばあちゃん喜んでくれたね」「良かったね」「おばあちゃんの手あったかかったよ!」と帰りのバスの中で大満足の子も達でした。第8仮設住宅のみなさんありがとうございました。今後も継続して交流をお願いします。



組み体操を披露



幸せなら肩たたこう! トントン



子ども達からのプレゼントに思わず涙



だっこをされての記念撮影

### ◎3月3日は、桃の節句、雛まつり

女の子の健やかな成長を願い、こども園では素敵な雛人形を飾りました。今年は、子ども達がお雛様も加えて、クラスごとに記念写真を撮りました。



0歳児:可愛い二人のお雛様です



3歳児:3人の内裏雛と2人のお雛様



1,2歳児:みんなそろってハイ!ポーズ!!

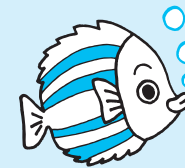


4,5歳児:自分たちで作ったお雛様と

## 『あおぞらこども園』からのお知らせ

### ◎3月6日(木)全員でお別れ遠足に行ってきました

3月18日の卒園式を前に、もう少しでお別れとなってしまう5歳児のお友だちと一緒に楽しい思い出を作るために、「アクアマリンふくしま」に行きました。異年齢で構成されたグループを作ってお兄さん、お姉さんと手をつなぎ、たくさんのお魚を見てきました。特に餌を食べているトドの前では大歓声。吠える声は、迫力満点で大満足のこども達でした。



大きな水槽の前で記念撮影



0歳児3名も参加しました

## 『子育て支援センター』からのお知らせ

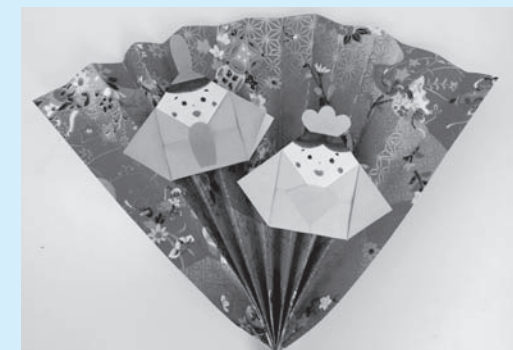
### ◎26年度事業内容のお知らせ

内容	実施日	対象	時間
子育てひろば	月・水・金	未就学児	9:00~12:00
一時保育	月~金	1歳~就学前	9:00~17:00
一時預かり	月~土	一時帰宅時	9:00~17:00
育児相談	月~金	0歳児~	9:00~17:00

※一時保育・一時預かりは事前に申請・申し込みが必要になります。ただし、当日突発的な用件が生じた場合はご遠慮なく相談してください。利用に関する申請用紙はこども園にあります。また、ホームページからもダウンロードできますので活用願います。

※育児相談・お子さんの発達や子育てをされていて気にかかること、心配事等について相談に応じています。電話による相談も行っています。

### ◎3月 ひろばのひとこまから



おかあさんと一緒に折り紙で「おひなさま」をつくりました。



■お問い合わせ先: ☎ 0246-38-3082



## 平成26年度狂犬病予防集合注射のお知らせ

平成26年度狂犬病予防集合注射を下記のとおり実施いたします。

檜葉町の畜犬登録台帳へ登録されている畜犬の飼い主の方については、別途ハガキを送付させていただきますので、**注射当日は必ずハガキをお持ちください。**また、畜犬の登録がお済みでない飼い主の方につきましては、避難先の市区町村または保健所にて登録を行った後、お近くの動物病院での予防注射をお願いいたします。

なお、予定時間内であっても注射対象犬がいなくなった時は次の会場へ移動する場合がありますので、お早めにお集まりください。

### ◆日程

【いわき市】 平成26年5月12日(月)

実施場所	実施予定時間	住所
常磐銭田応急仮設住宅 談話室	10:20~10:30	いわき市常磐西郷町銭田106-27
内郷白水応急仮設住宅 集会所前	11:10~11:25	いわき市内郷白水町字長槻1-3
上荒川応急仮設住宅 第二集会所前	11:45~12:05	いわき市平上荒川字後沢201
四倉町細谷応急仮設住宅 談話室前	13:30~13:40	いわき市四倉町細谷字御殿東1-1
林城八反田応急仮設住宅 集会所前	14:20~14:40	いわき市小名浜林城字八反田5-1
高久第8応急仮設住宅 集会所前	14:40~15:40	いわき市平上高久大日作1

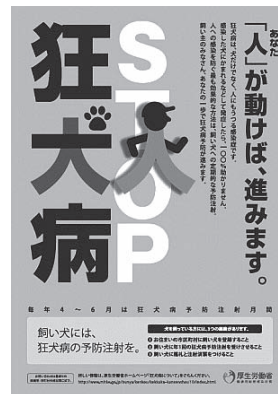
【会津美里町】 平成26年5月16日(金)

実施場所	実施予定時間	住所
会津美里町宮里応急仮設住宅	8:30~9:30	大沼郡会津美里町字本郷道上1

### ◆料金

3,200円 (内訳：予防注射料金2,650円、  
注射済票交付手数料550円)

※避難場所や日程のご都合によりお越しいただけない方につきましては、お近くの動物病院にて狂犬病予防注射を受けた後、畜犬の登録をしている市区町村または保健所へ予防注射済証明書をお持ちいただき、狂犬病予防注射済票をお受け取りください。



■お問い合わせ先：環境防災課 環境係 ☎ 0246-46-2551 (内線：217)

## 富岡消防署からのお知らせ

伝えよう・広げよう・繋がろう 防火の輪

消すまでは 心の警報 ONのまま

双葉消防本部 富岡消防署



◆日本の火災の状況は？（平成24年統計）火災から大切な命を守ろう！！

### ① 1日あたり121件の火災が発生しています。

平成24年中に4万4,189年の火災が発生しています。これは1時間あたり約5件の火災が発生することになります。火災は皆さんが油断するのを待っています。火を取り扱う時は十分に注意しましょう！！

### ② 建物火災は全火災の57.9%です。

出火件数の構成比をみると全火災の約6割が建物火災です。皆さんの家庭には住宅用火災警報器は設置されていますか？電池交換は済みましたか？万が一、火災が起きた時、鳴動しなければ意味がありません。もう一度ご家庭の住宅用火災警報器の点検をお願いします。



### ③ 1日あたりの死傷者の数は4.7人です。

時間帯別にみると、22時から翌朝の6時の時間帯が多く発生しています。逃げ遅れないためにも、住宅用火災警報器の設置と定期的な点検が重要になります。



◆火災の原因を考えよう！（平成24年統計）火災から大切な地域を守ろう！！

### 1位 放火

「放火」による火災件数が15年間連続して第1位となっています。

損害額を時間帯別に見ると0時~2時の時間帯で損害額が多くなっています。

#### 【対策】

- ごみは夜間に捨てず決められた日の朝に出しましょう。
- 建物の周囲に燃えやすい物を置かないようにしましょう。
- 敷地内に不審者が侵入できないようにしましょう。

### 2位 たばこ

「たばこ」による火災を経過別に見ると不適当な場所への放置が半数以上を占めています。

#### 【対策】

- 寝たばこは、絶対にやめましょう。
- 灰皿に、必ず水を入れるようにしましょう。
- 吸い殻を捨てる場合は、水に濡らすなど、完全に消火してから捨てましょう。

### 3位 こんろ

こんろを種類別に見ると「ガスこんろ」による火災が最も多く。火災の経過別に見ると約60%が消し忘れによるものです。

#### 【対策】

- 調理中は、こんろから離れないようにしましょう。
- こんろのまわりに可燃物を置かないようにしましょう。
- 着衣がこんろの火に触れないようにしましょう。

■お問い合わせ先：双葉消防本部富岡消防署檜葉分署 ☎ 0240-25-2119



## 檜葉町消防団へ最新車両が配備されました

3月3日、仮設小中学校駐車場で檜葉町消防団へ最新消防車両の配備式が行われました。

今回引き渡されたのは、第3分団第1部（山田浜地区）、第6分団第1部（波倉地区）の車両で、共に東日本大震災により被害を受けた分団へ配備されたものです。

配備式では、町長から柴田浩光団長へ車両の配備書が交付され、式へ出席した各分団長がそれぞれの車両の積載品等を確認しました。

今回更新された消防車両は、小型動力ポンプ付積載車で、運転免許制度の改正により新免許及びAT限定免許者でも運転できるよう、檜葉町消防団としては初のオートマチック車両を導入しました。

近年、複雑多様化しつつある各種災害・事故に対応するため、最新型で高機能な資機材を装備した車両を配備し、消防力の充実・強化を目指します。



## 春の全国交通安全運動の実施について

4月6日(日)から4月15日(火)までの10日間、春の全国交通安全運動が実施されます。

運動のスローガンは「事故のない 明るい未来は 君の手で」、運動の基本は「子どもと高齢者の交通事故防止」です。みんなで交通事故に注意し、事故のない明るい未来をつくりましょう。また、交通安全期間中の4月10日(木)は「交通事故死ゼロを目指す日」となっておりますので、特に注意をお願いします。

### 保護者の皆さま

お子さまを車に乗せるときは、必ずシートベルト・チャイルドシートを着用させましょう。また、お子さまと一緒に道路を歩き、安全な歩き方や信号の意味などを教えましょう。

### 高齢者の皆さま

家族や地域の方々とは交通事故にあわないよう声を掛け合い、夕方や夜間の不要な外出はひかえましょう。

### ドライバーの皆さま

早めのライト点灯とライトのこまめな切り替えを心がけ、高齢者や子どもを見かけたら思いやり運転をしましょう。



■お問い合わせ先：環境防災課 防災交通係 ☎ 0246-46-2551

## 町民と議会との懇談会を開催します

原子力発電所事故から3年が経過し、この春には、町において帰還時期を判断することとしています。

このような状況を踏まえ、檜葉町議会としては、町民皆様のご意見等をお聞きし、今後の議会活動に活かしていきたいと考えております。

つきましては、下記により『檜葉町議会住民懇談会』を開催しますので、多くの皆さまのご参加をお待ちしております。

### ◎日程・会場・参加対象

※なお、対象地区でない方については、いずれの会場でも来場可能です。

月 日	時 間	会 場		対象地区
4月9日(水)	10:00~12:00	いわき市	林城八反田応急仮設住宅集会所	銭田、相子島、林城
	13:30~15:30	いわき市	上荒川応急仮設住宅第2集会所	上荒川
4月10日(木)	10:00~12:00	いわき市	高久第9応急仮設住宅第2集会所	高久5,6,9,10
	13:30~15:30	いわき市	高久第8応急仮設住宅集会所	飯野、高久8
4月13日(日)	10:00~12:00	いわき市	谷川瀬分室	四倉、作町、白水
	13:30~15:30	いわき市	谷川瀬分室	いわき市全域
4月16日(水)	13:30~15:30	会津美里町	宮里応急仮設住宅サポートセンター	宮里、会津地方全域
4月17日(木)	10:00~12:00	郡山市	ビッグパレット小会議室2・3	福島、郡山、中通り全域

■お問い合わせ先：議会事務局 ☎ 0246-25-5561



以前開催された懇談会の様子



## 平成26年4月1日付け檜葉町職員人事異動（かつこ内は前職）

### 【参事職】

- 参事兼産業振興課長・農業委員会事務局長 矢内吉友（参事兼建設課長）

### 【課長職】

- 建設課長 片山利夫（建設課技幹兼課長補佐兼業務係長兼都市計画係長兼建築係長）
- 環境防災課長 阿部和宏（こども園長）
- 出納室会計管理者 松本勝之（産業振興課主幹兼課長補佐兼農林土木係長・農業委員会事務局主幹兼次長兼農地振興係長）
- 教育総務課長兼コミュニティセンター所長兼歴史資料館長兼公民館長 鈴木 博（環境防災課長）
- こども園長 根本健次（出納室会計管理者）

### 【課長相当職】

- 総務課主幹兼課長補佐 松本良一（環境防災課主幹）
- 税務課主幹兼課長補佐兼賦課収納係長 山内日出夫（教育総務課主幹兼生涯学習係長兼社会教育係長兼文化財係長）
- 復興推進課主幹兼課長補佐兼復興推進係長 遠藤俊行（総務課主幹兼課長補佐）
- 産業振興課主幹兼課長補佐兼農林土木係長・農業委員会事務局主幹兼次長兼農地振興係長 猪狩弘昭（税務課主任主査兼賦課収納係長）
- 財産管理課主幹兼課長補佐兼財産取得係長 猪狩栄光（会津美里出張所主幹兼副所長兼業務係長）
- 環境防災課主幹兼課長補佐兼防災交通係長 猪狩秀則（放射線対策課主任主査兼放射線管理係長）
- 放射線対策課技幹兼課長補佐兼除染係長 猪狩伸之（放射線対策課課長補佐）
- 生活支援課主幹兼課長補佐兼仮設住宅係長 渡邊明典（生活支援課主幹兼課長補佐）
- 会津美里出張所主幹兼副所長兼業務係長 坂本 巖（環境防災課主幹兼課長補佐兼防災交通係長）
- 住民福祉課主幹兼戸籍住民係長 早川五月（住民福祉課主幹）
- 住民福祉課主幹兼国保年金係長 宇佐見元子（住民福祉課主任主査兼国保年金係長）
- 住民福祉課主幹 高橋理恵子（放射線対策課主幹）
- こども園主幹兼幼児教育係長 草野伊都子（こども園主幹）

### 【課長補佐職】

- 建設課課長補佐兼建設係長兼建築係長 松本重人（放射線対策課主任主査兼除染係長）

### 【課長補佐相当職】

- 総務課主任主査兼財政係長 市毛祥吾（総務課主任主査）
- 税務課主任主査兼資産税係長 草野 裕（建設課主任主査兼建設係長）
- 建設課主任主査兼業務係長兼都市計画係長 酒主秀寛（総務課主任主査兼財政係長）

- 財産管理課主任主査兼財産管理係長兼入札監理係長 新妻 剛（財産管理課主任主査兼財産管理係長兼財産取得係長兼入札監理係長）
- 環境防災課主任主査兼環境係長 山内紀生（環境防災課主任主査）
- 放射線対策課主任主査兼放射線管理係長 佐藤英治（復興推進課主任主査兼復興推進係長）
- 生活支援課主任主査兼生活再建係長兼損害賠償係長 新妻由伯（生活支援課主任主査兼生活再建係長）
- 教育総務課主任主査兼生涯学習係長兼社会教育係長兼文化財係長 坂本和也（生活支援課主任主査兼損害賠償係長）
- 産業振興課主任主査・農業委員会事務局主任主査 佐藤好浩（産業振興課主査・農業委員会事務局主査）

### 【係長相当職】

- 新産業創造室主査 芦口純一（建設課主査）

### 【係員】

- 復興推進課主事 三浦寛己（財産管理課主事）
- 放射線対策課主事 黒木 翔（生活支援課主事）

### 【新規採用】

- 総務課主事 岡部真希
- 住民福祉課主事 野口恵美
- 住民福祉課保健師 浜尾夏希
- 建設課技師 鈴木 純
- 財産管理課主事 佐藤康晴
- 放射線対策課主事 川嶋 諒
- 生活支援課主事 松本裕貴

### 【派遣等】

- 生活支援課主任主査 町田育代（千葉県我孫子市より）
- 住民福祉課主事 佐々木秀仁（福井県敦賀市より）
- 建設課主任技査 若山英世（新潟県柏崎市より）
- 産業振興課技幹 倉林 清（福島県より（任期付））

### 【退職】（平成26年3月31日付け）

- 遠藤庄一郎（参事兼産業振興課長・農業委員会事務局長）
- 古市寿正（参事兼教育総務課長兼コミュニティセンター所長兼歴史資料館長兼公民館長）
- 吉田厚子（生活支援課主幹兼仮設住宅係長）
- 猪狩正子（こども園主幹兼幼児教育係長）
- 沼田宇平（住民福祉課主幹兼課長補佐兼戸籍住民係長）
- 松本一利（税務課主幹兼課長補佐兼資産税係長）
- 木幡昌子（会津美里出張所主幹）



避難先でも頑張ってます！

## 第27回JR杯少年サッカー東北大会へ出場

震災前、Jヴィレッジのサッカースクールに通っていた山澤世和（せな）君6年生（大谷字上ノ原）は、震災後に避難した玉川村で、FCレガッテ（石川町）というチームに所属し活動を続けています。

今年1月4日～5日にいわき市で行われたコカ・コーラ杯の福島県大会をリーグ1位で通過し、決勝では惜しくも優勝は逃しましたが、準優勝に輝き、4月12日(土)、宮城県サッカー場で行われる第27回JR杯少年サッカー東北大会の福島県代表チームとして出場することが決まりました。

世和君は「大好きなサッカーができる環境があるだけでも幸せです。震災後に多くの人に支えられてきたおかげで、今の自分があるのだという感謝の気持ちを忘れずに頑張ります。東北大会では、福島県の代表、そして榎葉町の代表として元気にプレーしてきます。」と意気込みを語ってくれました。

東北大会という大舞台でも自分自身のプレーができるようがんばってください。



東北大会へ出場する山澤世和君

## 榎葉町スポーツ少年団 団員募集



3月15日剣道団の卒業式から

東日本大震災及び原発事故により、榎葉町民が避難生活を余儀なくされ、榎葉町スポーツ少年団員も日本全国へバラバラになってしまいました。

しかしながら、いわき明星大学内に仮設の小中学校が再開したこと、そして校庭や体育館などの環境面も整備されたことから、事務局といたしましても、少年団の活動を少しずつ開始したいと考えております。

震災前の指導者の方々にご相談を重ねた結果、「まずは出来るものから始めよう」「募集して集まったら

はじめよう」と前向きなご意見がありましたので、今回、3年ぶりに団員を募集をすることとなりました。

つきましては、「できることから始める」という考え方で活動を再開します。下記のとおり募集しますので、入団を希望する方は、スポーツ少年団事務局までご連絡ください。

よろしくお願いいたします。

競技	活動場所	曜日	時間	対象	代表者
野球	仮設校舎グラウンド	日	9:00～12:00	小1～6年男女	鈴木 渉
バレーボール	仮設校舎体育館	火・水・木	18:30～20:30	小1～6年男女	佐藤啓一
サッカー	仮設校舎グラウンド	日	9:00～12:00	小1～6年男女	松本幸雄
剣道	クリナップ体育館	月・土	18:30～21:00	4歳～中3男女	松本広行 坂本祐治

■榎葉町スポーツ少年団事務局：担当坂本（榎葉町教育委員会教育総務課内）  
いわき市平谷川瀬1-1-1 榎葉町いわき出張所谷川瀬分室  
☎ 0246-25-5563

## 第3回NHK「福島の桜フォトコンテスト」の実施について

福島には数多くの桜が咲き誇ります。東日本大震災と原発事故から4度目となる今年の春も、福島を美しく彩る桜は、人々を和ませ、勇気づけてくれることと思います。「福島の桜」を復興のシンボルとしてとらえ、その美しさを広く紹介することを目的としたフォトコンテストを開催いたします。是非、ご応募下さい。



上繁岡のさくら

- 主催 NHK福島放送局 福島民報社  
福島民友新聞社 福島県写真連盟
- 共催 福島県
- テーマ 「春を彩る福島の桜」福島県内の桜のある風景をとらえたもの。
- 締め切り 平成26年5月23日(金)必着
- 応募点数 一人3点まで。応募資格は問いません。
- 応募作品 カラープリント4つ切り

ただし、作品は過去4年間（平成22年4月以降）に撮影されたもので、他団体主催の写真コンテスト等に応募していないものに限りません。（グループ展、個展で発表した作品は応募可能です。）

- 組写真および日付入りの写真は不可とします。
- デジタルカメラの作品で応募される場合は1,000万画素以上の画素数のカメラで撮影したものに限りません。
- 合成や変形など事実を改変する画像加工は不可とします。
- 人物を撮影する時は、相手の了解を得てください。人物等被写体に対する肖像権等の承諾は応募者の責任とします。
- 入賞（選）に選ばれた際は、ネガまたはポジ（デジタルカメラの場合はCD-Rを提出していただきます。なお、CD-Rの返却はいたしません。
- 入賞・入選作品の著作権、出版・印刷物・放送・ホームページ等で使用する際の編集権は主催者に帰属します。
- 応募票に記載いただく個人情報、入賞通知等の送付等本コンテストを運営するために必要な範囲で使用させていただきます。
- 作品は原則として返却いたしません。作品を返却希望の方は、封筒に必ず「返却希望」と朱書きし返信用封筒（切手貼付、宛先明記）を同封してください。切手は作品送付時と同額が必要です。返却希望の方でも封筒や切手がない場合には返却はいたしかねます。
- 応募方法
  - 募集要項の応募票を応募作品の裏面に貼って、NHK福島放送局までお送りください。
  - 募集要項はNHK福島放送局・郡山支局・いわき支局などで配布しています。郵送で募集要項をご希望の方は返信用切手を貼った封筒を同封の上、下記までお申し込みください。NHK福島放送局のホームページ(<http://nhk.jp/fukushima>)からもダウンロードできます。
- 発表
  - 6月中旬に応募者に直接通知するほか、作品は放送やホームページで紹介する予定です。

■応募先・問い合わせ先：NHK福島放送局 〒960-8588 福島市早稲町1-2  
NHK福島放送局「福島の桜フォトコンテスト」係  
☎ 024-526-4660（平日 午前9時30分～午後6時）  
ホームページ <http://nhk.jp/fukushima>



## 平成26年度総合健診等意向調査のお願い

町では、平成26年度の住民健康診査を実施するに当たり、意向調査を実施します。

各種健康診査の希望について、今月号の「広報ならは」に同封している「総合健診等意向調査及び申込票」に必要事項をご記入のうえ、期日までご提出ください。

●対象者：20歳（平成26年4月～平成27年3月までに20歳になられる方）以上の方  
各種健康診査の対象年齢をご確認の上ご記入ください。

●提出日：平成26年4月25日(金)まで

●提出先：檜葉町いわき出張所・会津美里出張所・仮設住宅連絡員  
郵送の場合は同封の返信用封筒をお使いください。

1年に1度の健康チェックの機会として、住民健康診査をぜひご活用ください。

ご不明な点等ございましたら、下記までご連絡ください。

■お問い合わせ：住民福祉課 保健衛生係 ☎ 0246-46-2551（内線113）

## 住 宅 と 地 盤

### 建物に関するお悩み無料相談会

- ・長期不在の建物は大丈夫？ ・長期不在の建物に帰る為には？
- ・これから住宅を購入する為の注意点は？

不安な思いの皆様、少しでもお役に立つことが出来るようにご相談承ります。

故郷の住まい等に関する日々のお悩みや不安等。

#### ■日時・場所

4月14日(月)	上荒川応急仮設住宅第二集会所	10時30分
4月18日(金)	高久第10応急仮設住宅第二集会所	
4月24日(木)	高久第9応急仮設住宅第二集会所	16時30分
4月21日(月)	高久第8応急仮設住宅集会所	

#### ■お問い合わせ：一般社団法人建築地盤センター

東京都渋谷区代々木2-23-1-1373

TEL：03-3320-5882 FAX：03-5358-8253

## 第20回 Jヴィレッジフィットネスジムからのアドバイス！ おうちで楽々体操

### はじめてのヨガ～きゅきゅっとくびれ編

今回は、前回に引き続きおなか周りとお尻を引っ込めるポーズです。後姿美人を目指しましょう♪

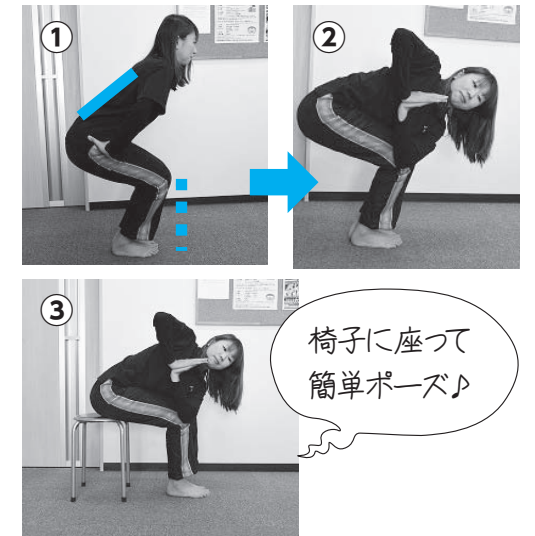
#### 捻った椅子のポーズ

##### 方法

- ①両足そろえて立ち、背中を丸めずにお尻を後ろに引いていきます。(図①)
- ②(息を吐きながら)膝を曲げたまま体を右に捻り、肘を右膝の外側につけ胸の前で合掌します。そのまま20秒～30秒キープしましょう。(図②)※この時、呼吸は続けます。
- ③(息を吸いながら)元の姿勢に戻り、反対側も同様に行いましょう。

##### ポイント

つま先が膝よりも前に出ないように気をつけましょう。  
視線は斜め上の天井へ向けますが、首がづらい方は床に視線を落としましょう。  
※づらい方は(図③)のように椅子に座って行ってみましょう。



#### 背中を引き締めるポーズ

##### 方法

- ①図④の様に右膝を曲げ、反対足を伸ばして股関節を広げます。両手は胸の前で合わせましょう。(図④)
- ②背筋を伸ばし(息を吸いながら)両手を天井の方へ伸ばします。この時、両腕で耳を挟み込みましょう。そのまま20秒～30秒キープします。(図⑤)※この時、呼吸は続けます。
- ③(息を吐きながら)元の姿勢に戻り、足を入れ替えて反対側も同様に行ってみましょう。

##### ポイント

背中丸めないように気をつけましょう。  
お顔は正面のままで行いましょう。



Jヴィレッジフィットネスジム トレーナー  
西山 由起  
元気あっぷ教室 ヨガインストラクター  
JATI-ATI



背中は丸めずに真上に気持ちよく伸びましょう

### Jヴィレッジよりお知らせ

Jヴィレッジフィットネスジムでは、皆さんの健康づくりのお手伝いをさせていただきます。お気軽に足をお運び下さい。

#### 【営業時間】

火～金 12:00～20:00 土・祝日 9:00～12:00 14:00～18:00

※日曜日・月曜日はお休みとさせていただきます。(月曜日が祝日の場合は営業いたします。)

住所：いわき市平上山口字小喜目作34-1 ☎ 0246-46-0201



# 会津美里出張所からのお知らせ

## 「3・11復興イベント in 宮里」



ハート型に飾り付けしたキャンドルに点灯

対するメッセージの紹介があり、最後にみんなで手をつないで、「栄光の架橋」を歌い、キャンドルの炎を見つめながら一日も早いふるりの復興を祈りました。



下記に、中学生や高校生から寄せられたメッセージを紹介します。

### <中学2年 吉田 海斗くん>

3年前の今日、僕は小学6年生になろうとしている時でした。スポ少の野球チーム「檜葉イーグルファイターズ」で野球をしていた僕は、小学生として最後のシーズンが始まることを楽しみにしていました。

そんな時に、東日本大震災による原発事故での避難。なかなか野球ができない。友達ともバラバラで会えない。「僕の6年生という時は今しかない。どうしてくれるんだ!!」と考えたこともありました。

避難先の会津の中学で野球部に入り、県内のいろいろな中学に遠征に。そこに檜葉と一緒に野球をしていた友達に会えることがあります。話を始めるとあの頃に戻ったような感覚になる一方で、帰る時にはとてもさみしくなります。でも、再会することの喜びを知ることができました。だから僕は、これからも野球を続けます。また仲間と会えることを楽しみに野球を続けます。避難をしてみんなとバラバラになった経験をしたからこそ、そう思うのだと感じます。檜葉町には、このように僕たちが再会する機会を大事にしてほしいと思います。あの時に戻ることはできないけど、檜葉町の人に再会すると安心します。そして、これからもがんばろうという気持ちになります。檜葉町はそんな町になって、人が人を呼んで、復興につながってほしいなあと思っています。

### <高校2年 遠藤 朱美さん>

あの震災からもう3年が経ちました。いや、まだ3年というべきでしょうか。長いようで短い、短いようで長い年月でした。この3年間で一体何が変わったのか。警戒区域から避難指示解除準備区域への再編や除染、復興が進む一方で、原発の廃炉、中間貯蔵施設などまだ解決しなければならぬ課題は残っています。

私は、復興していくなかで感じたことがあります。それは、復興を願っているのは檜葉町民だけではないということです。会津に避難し、会津の方々の優しさになれることができました。学校の先生、友達や友達の家族、地域の方に復興への多くの声掛けをしていただき、私にとってとても心強いものとなりました。震災により失ったものも多いですが、得ることができた人々の繋がりや絆は今後の自分の人生での財産になっていくと思います。

最後に、様々な避難場所を貸していただいた会津美里町の皆さん、本当に感謝しています。また、今、こうして生活できているのは私達町民をいつも支えてくれた人達のお蔭です。ありがとうございます。檜葉町が復興していくことが、お世話になった方々、復興を願っている人達への恩返しだと思います。道のりはまだ長いですが、一步一步復興へ進んでいきたいです。全員で頑張りましょう!!

## 町長の主な行動記録 (2・3月)



町長の主な行動記録をお知らせいたします。  
町の動きの参考としてください。

日	曜日	時間	行 動	場 所
2/21	金	9:00	福島民報社取材	いわき出張所町長室
		14:00	東北地方整備局長来所	いわき出張所町長室
		17:00	井上環境副大臣 来所	いわき出張所大会議室
22	土	10:30	常磐道再開通式	広野IC
23	日	10:20	原子力検討委員会	いわき出張所谷川瀬分室
24	月	7:00	庁議	いわき出張所大会議室
		10:00	双葉地方水道企業団 議会定例会	双葉地方水道企業団管理本館
		11:50	南日本放送取材	双葉地方水道企業団管理本館
		15:15	福島県原子力発電所所在町協議会	福島市中町会館
25	火	15:00	双葉地方町村長会議	杉妻会館
		10:00	福島県町村会総会	杉妻会館
		12:30	福島県国民健康保険連合会通常総会	杉妻会館
26	水	16:30	福島民報社取材	いわき出張所町長室
		9:00	入札	いわき出張所大会議室
		10:00	フリーライター取材	いわき出張所町長室
		11:00	(社)土木学会会長来所	いわき出張所町長室
		13:15	福島第2原子力発電所副所長来所	いわき出張所町長室
		14:30	(株)フジタ東北支店長来所	いわき出張所町長室
		15:00	毎日新聞取材	いわき出張所町長室
16:00	相双建設事務所富岡事務所長来所	いわき出張所町長室		
27	金	11:00	東京大学との連携協定調印式	東京大学アインストープ総合センター

日	曜日	時間	行 動	場 所
3/1	土	10:00	壱岐市市制施行10周年記念式典	長崎県壱岐文化ホール
2	日	13:30	JFAアカデミー福島第6回卒業式	静岡県御殿場高原ホテル
3	月	7:00	庁議	いわき出張所大会議室
		8:30	双葉地方水道企業団事務局長来所	いわき出張所町長室
		13:00	消防車引き渡し式	いわき出張所第3駐車場
4	火	13:30	檜葉町介護運営協議会	いわき出張所大会議室
		14:30	相双地方振興局次長来所	いわき出張所町長室
5	水	13:00	東北地方整備局取材	いわき出張所町長室
		15:00	読売新聞論説委員来所	いわき出張所町長室
7	金	11:00	入札 (双葉地方水道企業団)	双葉地方水道企業団管理本館
		16:00	第2回国際研究産業都市構想研究会	福島復興局
9	日	10:00	東日本大震災犠牲者追悼式	檜葉町役場大会議室
		11:30	檜葉町復興推進委員会	檜葉町役場大会議室
10	月	7:00	庁議	いわき出張所大会議室
11	火	9:30	3月定例議会 (~14日)	いわき出張所谷川瀬分室
13	木	9:00	檜葉中学校 卒業式	仮設体育館
17	月	7:00	庁議	いわき出張所大会議室
		13:00	檜葉町議会全員協議会	いわき出張所谷川瀬分室
18	火	10:00	こども園卒園式	仮設園舎
		13:00	檜葉町防災会議	いわき出張所谷川瀬分室
19	水	11:00	ママためサークル	サポートセンター空の家
20	木	9:30	檜葉南北小学校卒業式	仮設体育館
		16:00	全国高校剣道選抜大会出場激励金贈呈	いわき出張所町長室

## 檜葉町民 都道府県別避難状況

都道府県別 H26.3月末

都道府県別	避難者数(人)
北海道地方	15
東北地方	6,529
関東地方	831
中部地方	114
近畿地方	19
中国地方	1
四国地方	2
九州地方	20
沖縄地方	1
その他・不明	7
<b>合 計</b>	<b>7539</b>



## 農地土壌の放射能測定検査のお申込みについてのお知らせ

除染が終了した農地について、今後の農業の再開にむけて土壌の放射能測定検査を実施します。これは、従来実施しています食品等の放射能測定検査の一環として行うもので、農地や家庭菜園以外の土壌は対象となりませんのでご注意ください。

### ●対象の土壌について

調査する土壌は、将来的に営農再開を目的とした農地（田・畑）の土壌のみです。

### ●申込方法について

申込みは、従前から食品等のスクリーニング検査を実施している檜葉町公民館で受け付けます。備え付けの申込書へ詳細な地番等を記入いただきます。



農地の土壌調査を行います

### ●土壌の採取について

検査する土壌は、町民の方に該当土壌を公民館へ持ち込みいただくのではなく、申込み後に採取日や時間を調整後に、申込者立ち合いのもと町職員が現地で土壌を採取します。

### ●受付開始について

平成26年4月14日(月)から 午前10時から午後3時まで  
(土曜・祝祭日などを除く)

### ●結果報告について

検査結果は「土壌検査結果記録票」に記載しお渡しします。検査結果の連絡がありましたら、お手数ですが、檜葉町公民館までお越しく下さい。その際、検査に使用した土壌についてもお持ち帰りいただきます。

【注1】 檜葉町公民館での申し込みが困難な方は電話で仮申し込みを行い、土壌の採取の際の立会いの際に正式に申込みなど、柔軟な対応も可能です。ご不明な点がございましたら下記までご連絡願います。

【注2】 なお、除染が完了し放射線量が軽減されたとしても、引き続き「水稻の作付け」、「畑作物の作付け」、「野菜の作付け」等については自粛をお願いします。

■お問い合わせ先：放射線対策課 ☎ 0246-46-2551 (内214)

## 檜葉町除染検証委員会(第3回)が開催されました

除染の効果等について検証しました

- 開催日時：平成26年2月25日(火)午後1時から
- 開催場所：東京大学アイソトープ総合センター  
除染検証委員会(第3回)が東京大学アイソトープ総合センターで開催されました。

今回の委員会では、除染効果や町独自のモニタリング結果等を踏まえ、第2回の委員会で提案のあった「子どもが胸を張れる檜葉町の復興」を実現するための8項目の提言及び、帰町判断の考慮要件として当委員会に関連する部分の除染の効果、除染廃棄物等の管理体制、放射線モニタリングの実施体制、放射線影響への対応体制について議論しました。

議事の詳細については、まとまり次第公表していきます。

■事務担当：檜葉町放射線対策課

☎ 0246-46-2551 (内214) F A X 0246-29-2344



東京大学で行われた委員会

## 町で実施した自家消費食品等の放射能簡易検査を公表します

【食品の基準値】(平成24年4月1日施行)

区分	基準値
一般食品	100 Bq/kg
飲料水	10 Bq/kg
牛乳	50 Bq/kg
乳児用食品	50 Bq/kg

【食品放射能測定システムの結果の評価方法】

放射性セシウムの評価を行う場合は、セシウム134とセシウム137の放射能濃度を足して評価する必要があり、それぞれの放射能濃度の足し算を行う場合は、下記の計算式で行います。

測定値セシウム134が  $a \pm b$ 、セシウム137が  $A \pm B$  の場合の合計値は、 $(a + A) \pm \sqrt{(b \times b + B \times B)}$  となります。

●26年2月10日から26年3月9日まで検査を実施した食品等の放射能検査(※檜葉町公民館で測定した食品等)

No.	測定日	住所	測定物	検査結果(Bq/kg)						摂取基準(Bq/kg)
				CS134		CS137		合計		
				測定値	検出限界	測定値	検出限界	CS134+CS137	最大	
1	2.20	山田岡字鯉坂	湧き水	ND	3.4	ND	3.1	ND	ND	10
2	2.24	下小嵜入海地内	猪肉	105.0±20.8	14.9	272.0±50.6	9.8	377.0±54.7	431.7	100
3	3.4	北田字鐘突堂	大豆	ND	13.0	ND	11.3	ND	ND	100
4	3.4	北田字鐘突堂	塩	ND	11.3	ND	10.1	ND	ND	100
5	3.4	北田字鐘突堂	玄米	ND	12.1	ND	11.0	ND	ND	100

注) 1. NDとは検出限界までの測定において「検出されない」の略。なお、青字は【食品の基準値】を上回っているもの。  
2. 検出限界とは、測定器にかかる時間によっても異なるが、測定機器の性能上、測定できる限界の測定値をいう。  
※国で定める摂取基準値により、測定器にかかる時間は測定物によって異なります。

■お問い合わせ先：放射線対策課 放射線管理係 ☎ 0246-46-2551 (内214)



## 除染廃棄物の各仮置場への搬入状況についてお知らせします

【平成26年2月20日まで】

行政区	項目	個	0 ~ 0.3万	0.3万 ~ 0.8万	0.8万 ~ 3万	3万 ~ 10万	10万 ~ 25万	25万 ~ 50万	50万 ~ 100万	計	廃棄物放射能濃度			
											最大 (Bq/kg)	(μSv/h)	平均 (Bq/kg)	(μSv/h)
1	波倉	1	1,071	3,033	5,922	263	18	0	0	10,307	150,000	35.0	11,000	2.62
2	菅田	1	3,563	10,923	7,176	278	16	0	0	21,956	180,000	42.0	7,900	1.81
3	下繁岡	1	10,101	15,507	11,958	351	13	0	0	37,930	130,000	30.0	7,000	1.61
4	繁岡	1	809	5,503	14,041	208	17	2	0	20,580	280,000	65.0	12,000	2.76
5	上繁岡	1	6,781	7,719	18,806	2,215	43	0	0	35,564	200,000	45.0	12,000	2.85
6	松館・旭ヶ丘	2	2,515	7,859	11,119	54	2	0	0	21,549	130,000	29.8	9,000	2.06
7	大谷(山根)	1	8,390	11,686	4,170	88	10	0	0	24,344	180,000	40.2	5,400	1.24
8	大谷(仲田)	1	6,707	5,250	1,170	63	18	0	0	13,208	172,000	39.4	4,400	1.01
9	女平	2	642	6,461	6,521	27	18	0	0	13,669	180,000	41.0	8,300	1.90
10	上小堀(大師作)	1	19,906	4,158	696	27	2	0	0	24,789	110,000	25.0	2,300	0.52
11	樫木下	1	2,511	1,842	438	13	4	0	0	4,808	130,000	30.0	4,100	0.95
12	下小堀(清水)	1	15,686	16,741	5,389	64	1	2	0	37,883	320,000	74.0	4,700	1.07
13	大坂	1	1,299	1,339	277	0	0	0	0	2,915	27,000	6.2	4,100	0.95
14	乙次郎	1	1,819	1,119	214	1	0	0	0	3,153	35,000	8.0	3,400	0.79
平成24年度 除染区域(その1) 計		16	81,800	99,140	87,897	3,652	162	4	0	272,655	320,000	74.0	7,400	1.70
			比率 30.00%	36.36%	32.24%	1.34%	0.06%	0.00%	0.00%	100.00%				
			累積比率 30.00%	66.36%	98.60%	99.94%	100.00%	100.00%	100.00%	100.00%				
15	上井出	1	13,725	13,807	3,978	172	3	0	0	31,685	111,000	25.4	4,800	1.11
16	下井出	1	30,400	8,659	937	42	2	0	0	40,040	148,000	34.0	2,400	0.56
17	北田(大道下)	1	17,782	5,701	320	28	1	0	0	23,832	108,000	24.8	2,400	0.55
18	北田(金道地)	1	7,238	886	99	18	0	0	0	8,241	97,000	22.2	2,000	0.47
19	前原	2	43,456	3,561	353	6	0	0	0	47,376	48,000	11.1	1,800	0.41
20	山田岡	1	22,849	11,103	875	61	4	1	0	34,893	309,000	71.0	2,900	0.66
21	山田浜	1	24,207	3,276	520	17	0	0	0	28,020	63,000	14.4	2,000	0.47
22	波倉	1	3,145	3,190	10	0	0	0	0	6,345	10,000	2.2	3,400	0.79
平成24年度 除染区域(その2) 計		9	162,802	50,183	7,092	344	10	1	0	220,432	310,000	71.0	2,700	0.61
			比率 73.86%	22.77%	3.22%	0.16%	0.00%	0.00%	0.00%	100.00%				
			累積比率 73.86%	96.62%	99.84%	100.00%	100.00%	100.00%	100.00%	100.00%				
総計		25	244,602	149,323	94,989	3,996	172	5	0	493,087	320,000	74.0	5,300	1.21

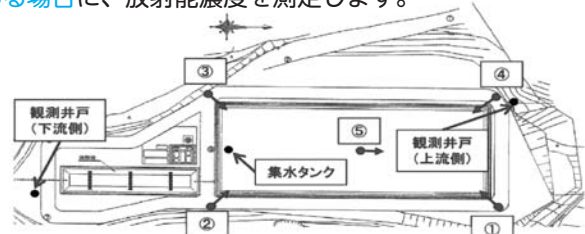
※注1) 廃棄物放射能濃度は廃棄物を保管するフレコンパクの表面1cmの空間線量率から、廃棄物ガイドラインに沿って換算  
 注2) 廃棄物ガイドラインにより 0.7μSv/h→3千Bq/kg、1.8μSv/h→8千Bq/kg、6.9μSv/h→3万Bq/kg  
 23μSv/h→10万Bq/kg、57μSv/h→25万Bq/kg、115μSv/h→50万Bq/kg にそれぞれ換算  
 注3) 10万Bq/kgを超える廃棄物については、道路除染等に使用した水から放射性物質を除去・濃縮した廃棄物と考えられる。

■お問い合わせ先：環境省 福島環境再生事務所 放射能汚染対策課 ☎ 024-573-0218  
 浜通り南支所 ☎ 0240-25-8993

## 除染廃棄物仮置場の管理について

檜葉町に設置してある除染廃棄物仮置場について、以下の項目の点検及び管理を行っております。

- 通常点検…週に1度、仮置場等の飛散防止措置、雨水等の進入防止措置、流出防止措置、立入制限措置、付帯設備等について異常がないか確認を行います。
- 異常気象時巡回…台風、豪雨、火災(近接箇所含む)、又は地震等により、仮置場の状態に変化が生じる恐れがある場合に、異常がないか確認を行います。
- 空間線量率測定…週に1度、仮置場1箇所当たり原則5地点(地上から1m高さ位置)を測定します。
- 地下水測定…月に1度、地下水の放射能濃度を測定します。
- 浸出水測定…月に1度、もしくは集水タンクに水がたまっている場合に、放射能濃度を測定します。一定以上の量の水がたまっている場合には適切な措置を講じ、その後、排水作業を行います。
- 温度測定…腐敗のおそれのある廃棄物について、週に1度、外気及び内部温度を測定します。
- ガス濃度測定…腐敗のおそれのある廃棄物について、週に1度、一酸化炭素(CO)濃度を測定します。
- 環境整備…年に4回、草刈り、堆積物の除去、ロープ柵への付着物の除去等の環境整備を行います。



例：大坂仮置場

各仮置場の管理状況 測定日：2月6日/13日/18日/27日 測定者：株式会社環境総合テクノス

点検項目 数値は平均値	空間線量率測定					除去物内部温度測定 単位℃	通常点検、異常気象時巡回 地下水・浸出水測定、ガス濃度測定
	①	②	③	④	⑤		
地区	①	②	③	④	⑤	平均温度	
大坂	0.18	0.17	0.17	0.19	0.12	4.8	異常なし
乙次郎	0.20	0.18	0.16	0.18	0.12	9.2	異常なし

※現在、各行政区で建設中の仮置場については、完成次第記載させていただきます。

■お問い合わせ先：環境省福島環境再生事務所 仮置場担当 ☎ 024-573-7437 浜通り南支所 ☎ 0240-25-8993

## 双葉地方水道企業団からのお知らせ

### 1. 水道の使用開始(再開)について

檜葉町内の下水道は復旧しました。

下水道の復旧と合わせ、上水道の使用開始(再開)を希望されるお客様は、双葉地方水道企業団まで直接ご連絡をお願いします。

### 2. 凍結防止のお願い

気温が氷点下を下回ると、水道管や水道メーターが凍結して破損する恐れがあります。水道管は毛布などで包みビニールテープで固定し、メーターボックス内には布切れなどを入れたビニール袋を詰めるなど、早めの凍結防止準備をお願いします。

■お問い合わせ先：双葉地方水道企業団 ☎ 0240-25-5315

## 水道水中における放射性物質のモニタリング検査結果

双葉地方水道企業団では、福島県の「水道水の放射性物質モニタリング検査実施要領」に基づき、週3回の検査を実施しております。その検査結果は以下のとおりです。

■採水場所：小山浄水場

■水源：木戸川(ダム放流水)

■採水場所：北林配水池

■水源：寺下・中川原水源池(浅井戸・伏流水)

採水年月日	ヨウ素131	セシウム134	セシウム137
2月2日			
2月4日			
2月6日			
2月9日			
2月11日			
2月13日	ND	ND	ND
2月16日			
2月18日			
2月20日			
2月23日			
2月25日			
2月27日			

採水年月日	ヨウ素131	セシウム134	セシウム137
2月2日			
2月4日			
2月6日			
※2月10日			
※2月11日			
2月13日	ND	ND	ND
2月16日			
2月18日			
2月20日			
2月23日			
2月25日			
2月27日			

※検出下限値：放射性ヨウ素・放射性セシウムに関し、1Bq/kg  
 ※2014年2月27日時点で、全て検出下限値未満(ND)です。  
 ※北林配水池の2月10日及び11日の検体については、積雪のため同配水池システムの末端にて採水した検体を検査しました。

測定機関：双葉地方水道企業団  
 分析装置：ゲルマニウム半導体検出器  
 検査頻度：週3回(月、水、金曜日)  
 測定方法：緊急時におけるガンマ線スペクトル解析法(放射能測定マニュアル(文部科学省))

《参考》検査日現在の目標 (単位：Bq/kg)

	ヨウ素131	セシウム134	セシウム137
食品衛生法の規定に基づく新たな基準による目標値	-		10

※これまで暫定規制値が設定されていた放射性ヨウ素については、半減期が短く、国に平成23年7月15日以降の検出報告がないことから、規制の対象から除外されました。

■お問い合わせ先：双葉地方水道企業団 ☎ 0240-25-5315

〒979-0515 檜葉町大字上小堀字小山6-2



# ≪ 檜葉町公共施設等モニタリング調査実施結果 (3月実施分) ≫

- (1) 調査期間 平成26年3月4日、6日の計2日間
- (2) 測定器 NaIシンチレーションサーベイメータ (空間放射線量率測定用サーベイメータ) を使用
- (3) 測定方法 地表面から高さ1m及び高さ1cmの空間線量率を測定 (測定は放射線対策課職員が実施) 測定器を水平に保ち、約30秒ほど経過させて測定値が安定したことを確認し、10秒ごとに測定値を5回読み取り、その平均値を記載する (県指定測定方法に基づき実施)



【写真: 3月4日13時12分上井出地区集会所(玄関前)】 【写真 3月6日10時17分上小埜地区集会所(玄関前)】

#### (4) 測定結果

各地区集会所等を対象とし、測定実施日2日間で116箇所を測定した結果、参考箇所を除き、最も高い測定値として地上1mは上繁岡地区集会所(駐車場)にて $0.69\mu\text{Sv/h}$ 、地上1cmは上繁岡地区集会所(駐車場)にて $0.82\mu\text{Sv/h}$ が測定されました。地上1m測定値にて※年間積算値を計算すると、最も高い測定値であった上繁岡地区集会所(駐車場)では $3.63\text{mSv}$ となります。詳細は以下のとおりです。

※年間積算値は、原子力委員会が試算した際の推計方法である屋外滞在8時間と屋内滞在16時間における木造家屋の低減効果0.4を考慮して推計する方法を採用しました。

また、今後も参考として森林を含めた除染対象区域外及び各地区仮置場周辺においても測定を継続していきます。

### 年間積算線量計算方式

例) 上繁岡地区集会所(駐車場) 1m平均値 $0.69\mu\text{Sv/h}$ の場合

#### 1日当りの積算線量

$$0.69\mu\text{Sv/h} \times 8\text{時間} <\text{屋外(8時間)積算線量: } 5.52\mu\text{Sv}> \\ + 0.69\mu\text{Sv/h} \times 16\text{時間} \times 0.4 <\text{屋内(16時間)積算線量: } 4.416\mu\text{Sv}> \\ = 9.936\mu\text{Sv} <1\text{日当り積算線量}>$$

#### 1年当りの積算線量

$$9.936\mu\text{Sv} <1\text{日当り積算線量}> \times 365\text{日} \\ = 3,626.64\mu\text{Sv} = \text{年間 } 3.63\text{mSv} \text{ (小数点第3位四捨五入)}$$

※町内においてホットスポットのような高線量が測定される地点が存在する可能性がありますので、町で貸出している線量計等を活用して、線量が高い所へは出来るだけ近寄らないようにしてください。

測定実施日	測定時間	測定箇所	天気	検出器	測定値( $\mu\text{Sv/h}$ )				今年測定値(地上1m)における年間積算値(mSv)
					地上1m		地上1cm		
					今年測定値	過去最大値	今年測定値	過去最大値	
3月4日	8:40	萩平地区集会所(駐車場)	晴	NaI	0.29	1.18	0.32	1.76	1.52
	8:43	萩平地区集会所(玄関前)	晴	NaI	0.24	0.82	0.18	0.55	1.26
	8:48	浄光西地区集会所(駐車場)	晴	NaI	0.30	1.55	0.39	2.34	1.58
	8:51	浄光西地区集会所(玄関前)	晴	NaI	0.26	1.12	0.19	0.85	1.37
	8:56	向ノ内地区集会所(駐車場)	晴	NaI	0.34	1.64	0.43	2.13	1.79
	8:58	向ノ内地区集会所(玄関前)	晴	NaI	0.22	1.22	0.20	1.05	1.16
	9:04	下繁岡地区集会所(駐車場)	晴	NaI	0.21	1.56	0.20	1.85	1.10
	9:06	下繁岡地区集会所(玄関前)	晴	NaI	0.19	1.10	0.17	0.82	1.00
	9:13	(参考)下繁岡地区除染仮置場(搬入口前)	晴	NaI	0.22	-	0.26	-	1.16
	9:17	宮団地区集会所(駐車場)	晴	NaI	0.27	1.36	0.24	1.68	1.42
	9:19	宮団地区集会所(玄関前)	晴	NaI	0.21	0.95	0.20	0.64	1.10
	9:23	(参考)宮団地区除染仮置場(搬入口前)	晴	NaI	0.39	-	0.34	-	2.05
	9:28	波倉地区集会所(駐車場)	晴	NaI	0.31	1.69	0.26	1.76	1.63
	9:31	波倉地区集会所(玄関前)	晴	NaI	0.29	1.51	0.27	1.39	1.52
	9:36	(参考)波倉地区除染仮置場(搬入口前)	晴	NaI	0.27	-	0.26	-	1.42
	9:45	ぼらぐち(自宅門扉前)(駐車場)	晴	NaI	0.68	1.56	0.68	1.97	3.57
	9:52	(参考)鞍掛山(山頂付近)	晴	NaI	1.98	-	3.19	-	10.41
	10:00	才連地区集会所(駐車場)	晴	NaI	0.38	1.76	0.41	2.48	2.00
	10:02	才連地区集会所(玄関前)	晴	NaI	0.41	1.67	0.28	1.31	2.15
	10:06	繁岡地区集会所(駐車場)	晴	NaI	0.36	1.85	0.40	2.40	1.89
	10:09	繁岡地区集会所(玄関前)	晴	NaI	0.25	1.00	0.17	0.73	1.31
	10:15	(参考)繁岡地区除染仮置場(搬入口前)	晴	NaI	0.48	-	0.29	-	2.52
	10:19	(参考)上繁岡地区除染仮置場(搬入口前)	晴	NaI	0.50	-	0.49	-	2.63
	10:25	(参考)上繁岡字下奥海地内(雑種地) ※新規ポイント	晴	NaI	1.97	-	2.26	-	10.35
	10:37	地福院前(道路)	晴	NaI	0.50	2.53	0.62	2.95	2.63
	11:00	檜葉町消防団第5分団2部頓所前	晴	NaI	0.40	2.77	0.40	3.45	2.10
	11:03	上繁岡地区集会所(駐車場)	晴	NaI	0.69	2.87	0.82	3.65	3.63
	11:06	上繁岡地区集会所(玄関前)	晴	NaI	0.40	1.85	0.25	1.33	2.10
	11:10	所布橋	晴	NaI	0.37	1.52	0.40	1.85	1.94
	11:17	松館地区集会所(駐車場)	晴	NaI	0.33	1.89	0.27	2.74	1.73
	11:20	松館地区集会所(玄関前)	晴	NaI	0.31	1.37	0.24	1.05	1.63
	11:23	墓地公園(入口前)	晴	NaI	0.40	1.51	0.39	2.06	2.10
	11:27	旭ヶ丘地区集会所(駐車場)	晴	NaI	0.29	1.28	0.33	1.52	1.52
	11:29	旭ヶ丘地区集会所(玄関前)	晴	NaI	0.24	1.36	0.18	1.90	1.26
	11:32	(参考)松館・旭ヶ丘地区除染仮置場(搬入口前)	晴	NaI	0.47	-	0.41	-	2.47
	11:37	(参考)大谷地区除染仮置場(搬入口前)	晴	NaI	0.22	-	0.29	-	1.16
	11:40	大谷地区集会所(駐車場)	晴	NaI	0.20	1.21	0.19	1.81	1.05
	11:42	大谷地区集会所(玄関前)	晴	NaI	0.22	1.05	0.16	1.60	1.16
	11:46	総合グラウンド(ロータリー)	晴	NaI	0.18	0.32	0.24	0.44	0.95
	11:50	檜葉中学校(校門)	晴	NaI	0.28	1.15	0.28	1.23	1.47
12:40	檜葉町福祉会館(駐車場)	晴	NaI	0.26	0.78	0.31	1.15	1.37	
12:42	檜葉町福祉会館(玄関前)	晴	NaI	0.15	0.40	0.13	0.30	0.79	
12:45	檜葉町公民館(駐車場)	晴	NaI	0.19	0.91	0.30	1.18	1.00	
12:47	檜葉町公民館(玄関前)	晴	NaI	0.13	0.44	0.13	0.34	0.68	



# ≪ 檜葉町公共施設等モニタリング調査実施結果 (3月実施分) ≫

測定実施日	測定時間	測定箇所	天気	検出器	測定値(μSv/h)				今月測定値(地上1m)における年間積算値(mSv)
					地上1m		地上1cm		
					今月測定値	過去最大値	今月測定値	過去最大値	
3月4日	12:50	檜葉町コミュニティセンター(ロータリー)	晴	Nal	0.29	1.03	0.33	1.28	1.52
	12:52	檜葉町コミュニティセンター(玄関前)	晴	Nal	0.21	0.61	0.29	0.60	1.10
	12:55	檜葉町役場(駐車場)	晴	Nal	0.24	0.81	0.26	1.02	1.26
	12:57	檜葉町役場(玄関前)	晴	Nal	0.14	0.38	0.13	0.30	0.74
	13:04	鐘突堂地区集会所(道路)	晴	Nal	0.24	0.79	0.23	1.11	1.26
	13:07	鐘突堂地区集会所(玄関前)	晴	Nal	0.18	0.62	0.16	0.48	0.95
	13:10	上井出地区集会所(駐車場)	晴	Nal	0.17	0.77	0.20	1.11	0.89
	13:12	上井出地区集会所(玄関前)	晴	Nal	0.16	0.60	0.18	0.63	0.84
	13:20	北地区檜葉町児童館前(道路)	晴	Nal	0.28	1.13	0.36	1.48	1.47
	13:25	檜葉北小学校(校門)	晴	Nal	0.29	1.11	0.27	1.20	1.52
	13:28	檜葉北小学校(校庭)	晴	Nal	0.30	1.16	0.30	1.30	1.58
	13:31	檜葉北小学校(鉄棒前)	晴	Nal	0.40	1.16	0.41	1.36	2.10
	13:35	檜葉北小学校(東側昇降口前)	晴	Nal	0.27	1.14	0.25	1.33	1.42
	13:42	竜田駅(駐車場)	晴	Nal	0.24	0.83	0.30	1.07	1.26
	13:45	竜田駅(入口前)	晴	Nal	0.21	0.73	0.18	0.62	1.10
	13:48	檜葉郵便局前(道路)	晴	Nal	0.24	0.71	0.24	0.87	1.26
	13:53	赤粉団地(公園)	晴	Nal	0.18	1.14	0.17	1.33	0.95
	13:57	北地区浄化センター(門前)	晴	Nal	0.28	0.92	0.21	1.14	1.47
	14:02	下井出地区集会所(駐車場)	晴	Nal	0.26	0.81	0.24	0.98	1.37
	14:04	下井出地区集会所(玄関前)	晴	Nal	0.23	0.67	0.22	0.68	1.21
	14:09	しおかぜ荘(駐車場)	晴	Nal	0.19	0.80	0.21	1.04	1.00
	14:12	しおかぜ荘(玄関前)	晴	Nal	0.22	0.64	0.18	0.47	1.16
	14:18	こども園(園門)	晴	Nal	0.31	0.82	0.38	0.98	1.63
	14:21	こども園(昇降口)	晴	Nal	0.16	0.45	0.13	0.44	0.84
	14:23	こども園(ブランコ前)	晴	Nal	0.11	0.87	0.09	1.03	0.58
	14:25	こども園(園庭)	晴	Nal	0.09	0.92	0.09	0.99	0.47
	14:30	北田地区集会所(駐車場)	晴	Nal	0.15	0.79	0.14	1.00	0.79
	14:32	北田地区集会所(玄関前)	晴	Nal	0.15	0.54	0.15	0.39	0.79
	14:37	木戸川漁協(駐車場)	晴	Nal	0.14	0.64	0.14	0.68	0.74
	14:39	木戸川漁協(玄関前)	晴	Nal	0.15	0.63	0.13	0.44	0.79
14:44	木戸郵便局前(道路)	晴	Nal	0.16	0.46	0.18	0.60	0.84	
14:48	木戸駅(駐車場)	晴	Nal	0.16	0.59	0.17	0.73	0.84	
14:51	木戸駅(入口前)	晴	Nal	0.17	0.55	0.18	0.46	0.89	
14:53	前原地区集会所(駐車場)	晴	Nal	0.16	0.57	0.14	0.61	0.84	
14:55	前原地区集会所(玄関前)	晴	Nal	0.17	0.57	0.15	0.45	0.89	
15:00	南地区浄化センター	晴	Nal	0.20	0.53	0.20	0.59	1.05	
15:05	岩沢海水浴場(駐車場)	晴	Nal	0.16	0.98	0.15	1.35	0.84	
15:09	山田浜地区集会所(駐車場)	晴	Nal	0.17	0.57	0.20	0.92	0.89	
15:11	山田浜地区集会所(玄関前)	晴	Nal	0.15	0.69	0.13	1.04	0.79	
15:17	道の駅ならば(駐車場)	晴	Nal	0.23	0.77	0.25	0.96	1.21	
15:20	道の駅ならば(玄関前)	晴	Nal	0.19	0.47	0.18	0.46	1.00	
3月6日	8:40	大坂地区集会所(駐車場)	晴	Nal	0.24	0.98	0.22	1.11	1.26
	8:42	大坂地区集会所(玄関前)	晴	Nal	0.22	0.79	0.18	0.91	1.16
	8:46	(参考)大坂地区除染仮置場(搬入口前)	晴	Nal	0.35	-	0.41	-	1.84
	8:50	縦木下地区集会所(駐車場)	晴	Nal	0.36	0.97	0.35	1.14	1.89
	8:52	縦木下地区集会所(玄関前)	晴	Nal	0.35	1.10	0.34	1.15	1.84

測定実施日	測定時間	測定箇所	天気	検出器	測定値(μSv/h)				今月測定値(地上1m)における年間積算値(mSv)
					地上1m		地上1cm		
					今月測定値	過去最大値	今月測定値	過去最大値	
3月6日	8:58	(参考)縦木下地区除染仮置場(搬入口前)	晴	Nal	0.33	-	0.34	-	1.73
	9:10	(参考)女平地区除染仮置場(搬入口前)	晴	Nal	0.31	-	0.24	-	1.63
	9:16	女平地区集会所(駐車場)	晴	Nal	0.19	0.99	0.18	1.05	1.00
	9:18	女平地区集会所(玄関前)	晴	Nal	0.15	0.50	0.14	0.41	0.79
	9:25	大瀧神社(駐車場)	晴	Nal	0.25	1.04	0.26	1.36	1.31
	9:30	木戸ダム(中央公園駐車場)	晴	Nal	0.17	0.66	0.20	0.93	0.89
	9:45	(参考)乙次郎地区除染仮置場(搬入口前)	晴	Nal	0.21	-	0.17	-	1.10
	10:06	夫太郎付近(道路)	晴	Nal	0.36	1.32	0.37	1.72	1.89
	10:09	長瀬橋	晴	Nal	0.22	0.69	0.24	0.94	1.16
	10:15	上小埜地区集会所(駐車場)	晴	Nal	0.31	1.10	0.30	1.37	1.63
	10:17	上小埜地区集会所(玄関前)	晴	Nal	0.18	0.81	0.16	0.64	0.95
	10:38	南地区檜葉町児童館(道路)	晴	Nal	0.14	0.55	0.16	0.76	0.74
	10:41	下小埜地区集会所(駐車場)	晴	Nal	0.18	0.60	0.19	0.78	0.95
	10:43	下小埜地区集会所(玄関前)	晴	Nal	0.15	0.42	0.14	0.43	0.79
	10:47	佐野地区集会所(駐車場)	晴	Nal	0.15	0.63	0.14	0.58	0.79
	10:50	佐野地区集会所(玄関前)	晴	Nal	0.15	0.52	0.15	0.44	0.79
	10:53	後沢地区集会所(駐車場)	晴	Nal	0.17	0.55	0.18	0.73	0.89
	10:55	後沢地区集会所(玄関前)	晴	Nal	0.17	0.48	0.15	0.38	0.89
	11:00	名古屋谷地区集会所(駐車場)	晴	Nal	0.17	0.59	0.20	0.79	0.89
	11:02	名古屋谷地区集会所(玄関前)	晴	Nal	0.16	0.44	0.15	0.39	0.84
	11:06	山田岡地区集会所(駐車場)	晴	Nal	0.17	0.69	0.17	0.87	0.89
	11:08	山田岡地区集会所(玄関前)	晴	Nal	0.15	0.48	0.14	0.49	0.79
	13:00	(参考)上小埜・下小埜地区除染仮置場(搬入口前)	晴	Nal	0.27	-	0.20	-	1.42
	13:15	Jヴィレッジ(進入路)	晴	Nal	0.45	0.74	0.35	0.67	2.37
13:20	Jヴィレッジ(ロータリー)	晴	Nal	0.26	0.71	0.27	0.77	1.37	
13:22	Jヴィレッジ(玄関前)	晴	Nal	0.13	0.31	0.12	0.25	0.68	
		塩貝の大カヤ(駐車場)			工事のため測定不可能				
		檜葉中学校(東側昇降口前)			工事のため測定不可能				
		檜葉中学校武道館(駐車場)			工事のため測定不可能				
		檜葉中学校武道館(玄関前)			工事のため測定不可能				
		檜葉中学校寄宿舎(玄関前)			工事のため測定不可能				
		天神岬スポーツ公園内(芝生)			除染作業のため測定不可能				
		乙次郎地区集会所(駐車場)			積雪のため測定不能				
		乙次郎地区集会所(玄関前)			積雪のため測定不能				
		檜葉南小学校(校門)			工事のため測定不可能				
		檜葉南小学校(昇降口)			工事のため測定不可能				
		檜葉南小学校(校庭)			工事のため測定不可能				
		檜葉南小学校(鉄棒前)			工事のため測定不可能				
		檜葉南工業団地内研修センター(駐車場)			工事のため測定不可能				
		檜葉南工業団地内研修センター(玄関前)			工事のため測定不可能				

※(参考)の鞍掛山及び上繁岡字下奥海地内※新規ポイントは、除染対象区域外

(5) 次回測定 4月中に実施し、測定結果は来月号の広報誌と同時公表

■お問い合わせ先：放射線対策課 放射線管理係 ☎ 0246-46-2551 (内214)